

# Jalostuksen tavoiteohjelma

## Glen of imaalinterrieri 2024-2028

Hyväksytty rotua harrastavan yhdistyksen yleiskokouksessa 15.3.2014  
Hyväksytty rotujärjestön yleiskokouksessa 25.4.2017  
SKL:n jalostustieteellinen toimikunta hyväksynyt 19.9.2017

Päivitetty 25.02.2025



## Sisällysluettelo

1. YHTEENVETO.....	3
2. RODUN TAUSTA .....	4
3. JÄRJESTÖORGANISAATIO JA SEN HISTORIA.....	6
4. RODUN NYKYTILANNE.....	7
4.1. Populaation rakenne ja jalostuspohja .....	7
Rodun kanta Suomessa .....	7
Rodun kannat Suomen ulkopuolella.....	15
Yhteenveto.....	16
4.2. Luonne ja käyttäytyminen sekä käyttööminaisuudet.....	16
4.2.1. Rotumääritelmän maininnat luonteesta ja käyttäytymisestä sekä rodun tarkoituksesta .....	16
4.2.2. Luonne ja käyttäytyminen päivittäistilanteissa .....	17
4.2.3. Käyttö- ja koeominaisuudet.....	22
4.2.4. Kotikäyttäytyminen ja lisääntyminen .....	24
4.2.5. Yhteenveto rodun käyttäytymisen ja luonteen keskeisimmistä ongelmakohtista .....	24
4.3. Terveys ja lisääntyminen .....	25
4.3.1. PEVISA-ohjelmaan sisällytetyt sairaudet ja viat .....	26
4.3.2. Muut rodulla todetut merkittävät sairaudet ja viat .....	26
4.3.3. Yleisimmät kuolinsyyt .....	35
4.3.4. Lisääntyminen .....	38
4.3.5. Sairauksille ja lisääntymisongelmille altistavat anatomiset piirteet .....	39
4.3.6. Yhteenveto rodun keskeisimmistä hyvinvointi- ja terveysongelmista.....	39
4.4. Ulkomuoto .....	40
5. YHTEENVETO AIEMMAN JALOSTUKSEN TAVOITEOHJELMAN TOTEUTUMISESTA .....	43
6. JALOSTUKSEN TAVOITTEET JA TOTEUTUS .....	44
6.1. Jalostuksen tavoitteet.....	44
6.2. Suositukset jalostuskoirille ja yhdistelmille .....	44
6.3. Rotujärjestön toimenpiteet .....	45
6.4. Uhat ja mahdollisuudet sekä varautuminen ongelmiin .....	46
6.5. Toimintasuunnitelma ja tavoiteohjelman seuranta .....	49
7. LÄHTEET .....	50

## 1. YHTEENVETO

Glen of imaalinterrieri eli glenni on kotoisin Irlannista Wicklowin maakunnasta. Se on erittäin karua seutua, mikä omalta osaltaan muokkasi rodun sellaiseksi, kun glenni edelleenkin on – matalajalkainen kokoonsa nähden erittäin voimakas koira. Glenni oli maatilan joka paikan höylä, mutta erityisen tunnettu se oli metsästystaidoistaan. Nykyään rotua käytetään edelleen työkoirana, etenkin kotimaassaan, mutta Suomessa glenni on aina ollut etupäässä perhekoira ja seuralainen.

Vaikka glen of imaalinterriereiden rekisteröintimäärät Suomessa ovat koko ajan tasaisesti kasvaneet ja kanta maassamme on vakaa, voidaan rotua siitä huolimatta pitää maailmanlaajuisesti erittäin harvinaiseksi ja geenipooliltaan kapeaksi. Kasvattajilla on suuri vastuu siitä, että jalostusmateriaali pidetään laajana, eikä yksittäistä koiraä käytetä liiallisesti jalostukseen. Avoimuuden lisääminen kasvattajien kesken niin sairauksien kuin muunkin rotutiedon osalta olisi rodun säilymisen ja kehittymisen kannalta ensiarvoisen tärkeää. Loppujen lopuksi kasvattajat ovat kuitenkin vastuussa siitä, millainen tulevaisuus glen of imaalinterrierillä on edessään.

### Glennien terveysongelmat

Lonkkanivelen kasvuhäiriö on rodussa ongelma, johon tulee kiinnittää entistä enemmän huomiota jalostuksessa. Vähintään yhtä huomionarvoinen ongelma on kyynärnivelen inkongruenssi (INC) eli kyynär- ja värttinäluun kasvun epäsuhtaisuus. Silmäterveyden osalta merkittävä perinnöllinen sairaus on PRA, jota vastaan glennikasvattajat ovat tehneet jo hyvin töitä - sairastuneita koiria ei ole raportoitu Suomessa sitten vuoden 2012. Vuonna 2013 ja 2021 toteutettujen glennien terveystarkastusten perusteella noin 40 %:lla koirista on ilmennyt kutinaa ja/tai iho-oireita, mikä viittaisi atopian ja allergioiden olevan merkittävä ongelma rodussa. Vaikka terveystarkastusten vastaukset ovatkin koiranomistajien subjektiivisia näkemyksiä, on kutina ja iho-oireet syytä ottaa vakavasti, eikä jalostukseen saa käyttää iho-oireista kärsivää koiraä.

### Glennien luonne

Rotumääritelmän mukaan glen of imaalinterrieri on tarmokas ja rohkea koira. Rodun terveystarkastusten sekä MH-luonnekuvausten perusteella glenneillä esiintyy kuitenkin ääni-/paukkuarkuutta. Vuoden 2021 terveystarkastuksessa 30 % kyselyyn vastanneista oli sitä mieltä, että heidän glennillään esiintyy ääni-/paukkuarkuutta. Prosenttiosuus oli sama myös vuonna 2013 toteutetussa kyselyssä. Tähänastiset MH-kuvausten tulokset (79 kpl) tukevat tätä omistajien subjektiivista näkemystä. Koirista n. 40 % osoitti pelkoa ampumisosiossa ja 15 % reagoi ampumiseen keskeyttämällä sen hetkisen toiminnan ja lukkiutumalla laukauksiin, yleisöön tai johonkin muuhun. Arkkuutta ilmeni myös ääniherkkyyttä testaavassa osiossa (räminälaite). Kasvattajien tulee kiinnittää erityistä huomiota jalostuksessa käytettävien koirien luonteeseen.

### Tärkeimmät suositukset jalostuksessa käytettäville koirille ja yhdistelmille

Jalostuksessa tulisi välttää äärimmäisyyksiä rakenteen suhteen ja säilyttää glennien omintakeinen ulkomuoto ilman minkään ominaisuuden liiallista korostamista. Erityistä huomiota tulee kiinnittää lonkkaterveyteen ja etuosan rakenteeseen. Jalostuksessa tulisi suosia tasapainoisia ja hyvähermoisia koiria. Kasvattajille jää tässä asiassa suuri vastuu.

### **PEVISA-esitykseen sisältyvät tutkimukset ja rajoitteet:**

- Kynärnivelen inkongruenssiläusunto, ei rajoituksia
- Viralliset lonkkakuvaukset (HD), rajoitukset: Kahta D-lonkkaista ei saa yhdistää.
- Virallinen silmätutkimuslausunto, rajoitus: lausunto saa olla korkeintaan 24 kuukautta vanha astutushetkellä.

### **Lisäksi seuraavat suositukset:**

Suosituksien liittyen PRA-silmäsairauteen:

- Virallinen silmätutkimus tulee astutushetkellä olla alle 24 kk vanha, jos koira on alle 7-vuotias. Tätä vanhemmilla koirilla silmätutkimuksen tulee olla alle 12 kk vanha.
- Jalostukseen käytettävien koirien osalta tulee varmistua, että ne ovat CRD3-geenin osalta perimältään puhtaita. Mahdollisten kantajien osalta tilanne tulee varmistaa DNA-testillä, jotta ei yhdistetä kahta kantajaa.
  - o Kantaja – terve –yhdistelmän käyttö jalostukseen on sallittu
  - o Kantaja – kantaja –yhdistelmän käyttö jalostukseen on kielletty
  - o Sairas – terve –yhdistelmän käyttö jalostukseen on kielletty
- DM (Degeneratiivinen myelopatia) geenitestiä suositellaan vahvasti jalostukseen käytettäville koirille. Seuraavat suositukset pätevät myös tähän:
  - o Kantaja – terve –yhdistelmän käyttö jalostukseen on sallittu
  - o Kantaja – kantaja –yhdistelmän käyttö jalostukseen on kielletty
  - o Sairas – terve –yhdistelmän käyttö jalostukseen on kielletty

Muut suositukset:

- Allergista tai atooppista koira ei tule käyttää jalostukseen.
- Selkeästi aggressiivista tai paukku-/ääniarkaa koira ei tule käyttää jalostukseen.
- Kynärniveli leikattuja koiria ei tule käyttää jalostukseen.

Jalostustoimikunta suosittelee jalostukseen käytettäville koirille sydänkuuntelua sekä tapauskohtaisesti vielä selkärankakuvausta. Ulkomaisten jalostusurosten kohdalla voidaan tarvittaessa poiketa edellä mainituista tutkimuksista ja suosituksista. Yhdistys suosittelee myös MH-luonnekuvauksen suorittamista vähintään jalostukseen aiottujen koirien osalta.

Yhdelle nartulle suositellaan maksimissaan 2 pentuetta. Nartun tulee olla astutushetkellä vähintään 24 kk vanha ja enintään 7-vuotias. Urokselle suositellaan maksimissaan kolmea pentuetta ja uroksen tulee olla astutushetkellä vähintään 24 kuukauden ikäinen.

Glennien geenipooli on kapea. Jalostuksessa tulee kuitenkin pyrkiä yhdistelmiin, joiden sukusiitosaste on alle 6 % seitsemällä sukupolvella laskettuna.

## 2. RODUN TAUSTA

Glen of imaalinterrieri on kotoisin samannimisestä laaksosta Wicklowin vuoristosta, joka sijaitsee Irlannissa jonkin verran Dublinista etelään. Ensimmäinen maininta glennin kaltaisesta koirasta on vuonna 1575 julkaistussa George Turbervillen kirjassa ”The Noble Art of Venerie and Hunting”. Seuraava lainaus on suoraan kyseisestä kirjasta: "You must understand that there are two sorts of terriers, whereof we hold opinion that one came out of Flanders or the Low Countries, as Artoyes (Artois) or thereabouts, and they have crooked legges and are short headed most commonly. Another sorte there is which are shagged and streight legged. Those with the crooked legges will take the earth better than the other, and are better for the badger, because they will lye longer at vermin." Glen of imaalinterrieri on irlantilaisista terriereistä ainoa matalajalkainen rotu, joten em. lainaus tarkoittanee nimenomaan glenniä. Vuosisatojen ajan sitä kasvatettiin karussa ja rankassa ympäristössä eikä se levinnyt juurikaan Wicklowin alueen ulkopuolelle.

Koska glenni oli kotoisin köyhältä ja karulta alueelta, missä maanviljelijät yrittivät sinnitellä sään ja ympäristön armoilla, oli heidän koiransakin oltava yhtä sitkeitä ja periksi antamattomia kuin isäntänsä. Glenni oli maatilan yleiskoira; se tuhosi maatilan ympäristön pikkupedot, lähti isäntänsä kanssa metsästämään mäyriä ja oli pa silillä ikävä, mutta siihen aikaan hyväksyty keino tienata koiratappeluissakin. Jokainen, joka on käynyt Wicklowin vuoristossa, ymmärtää miksi glennistä muotoutui kaltaisensa koirarotu. Alue on kivikkoista ja kasvaa paksua kanervikkoa. Glennin mallinen vantterarakenteinen pitkänomainen koira oli kuin omiaan kulkemaan pitkin senkaltaista maastoa. Rodun käyrät etujalat ja vahvat lihaksikkaat takajalat olivat suunniteltu kaivamiseen ja saaliin ulos raahaamiseen luolasta. Sen kokoonsa nähden valtavat hampaat ja vahvat leuat varmistivat, että mäyräkin joutui toteamaan loppunsa tulleen. Paksu kaksikerroksinen turkki suojasi kylmältä, kosteudelta ja viimalta siinä missä puremiltakin.

Glen of imaalinterrierin kasvatustyön voidaan sanoa alkaneen viimeistään 1930-luvun alussa, ja 1933 Irlannin Kennelliitto virallisti rodun aseman koiramaailmassa. Pian sen jälkeen perustettiin kerho ajamaan rodun asioita ja siitä kasvatustyö pikkuhiljaa eteni. FCI hyväksyi rodun 1934. Toisen maailmansodan aikana kanta kuihtui, ja 50-luvulla rotu oli henkitoreissaan. Eithne Cleary otti asiakseen saada glenni jälleen ”elävien kirjoihin” ja alkoi kasvattaa määrätietoisesti tätä yhtä Irlannin kansallisrotua. Pikkuhiljaa rotu alkoi saada lisää tuulta purjeisiinsa ja alkoi olla hiukan tutumpi näky Irlannin koiranäyttelyissäkin. 50–60 –lukujen taitteessa ensimmäinen glenni matkusti Irlannin meren yli Englannin puolelle ja aloitti rodun hitaan leviämisen muuallekin.

Ensimmäinen glen of imaalinterrieri Suomessa oli Glen Stars Dancing Daisy. Sen toi Ruotsista Leena Glans (kennel Marfidal) vuonna 1988. Samana vuonna Ansa Assinen (kennel Sweetscot) toi myös Ruotsista Annette Anderssonilta Glen Stars Elisabeth Taylorin. Seuraavana vuonna edelleen samalta kasvattajalta tulivat maahamme Sissi Silviuksen ja Jukka Toivosen (kennel Taramont) tuoma Glen Stars Fiffiga Fia sekä Ansa Assisen tuomat Glen Stars Gregory Peck ja Glen Stars Gloria Swanson ja Leena Glansin Englannista tuoma Madach Jack Snipe. Ensimmäisen pentueen maassamme teki Leena Glans

vuonna 1990 yhdistäen Madach Jack Snipen ja Dancing Daisyn. Ensimmäiset Irlannintuonnit saapuivat Suomeen 1991 kennel Taramontin tuodessa Glenheight's Posien ja Share a Friendin.

Kasvatustyö Suomessa alkoi laajentua heti 90-luvun alussa. Kennel Marfidalin lisäksi pentueita teettivät kennelit Sweetscot ja Taramont. Vuosikymmenen puolivälissä ensimmäiset pentueensa saivat aikaan kennel Miimoksen (Katri Espo), Asarjan (Liisa & Jouni Forsman) sekä Gleann (Tiina Assinen). Vuosituhannen vaihteeseen mennessä rekisteröintimäärät olivat nousseet keskimäärin kolmenkymmenen paikkeille, pentueita vuodessa oli yleensä 5–7. Viime vuosina pentueita on ollut 7-13 vuodessa. Jalostukseen käytettäviä koiria tuotiin ulkomailta tasaisesti, mm. Iso-Britanniasta, Irlannista, Tanskasta ja Ruotsista. Tänä päivänä painotus tuonneilla on Saksasta, Hollannista, Irlannista, Englannista ja Amerikasta.

2000-luvulla kasvattajien joukko on laajentunut ja rekisteröintimäärät ovat jatkaneet kasvuaan. Glen of imaalinterrierit hyväksyttiin myös Amerikan kennelliiton rekisteriin (AKC) vuonna 2004. Nykyään pentueita on Suomessa vuosittain kymmenkunta, rekisteröintejä jopa yli 60 ja kanta vakaa.

Glen of imaalinterrieri on alun perin tehty maatilalla yleiskoiraksi; kettu-, mäyrä- ja rottakannan tasapainottajaksi. Etenkin rodun kotimaassa sitä edelleen käytetään aktiivisesti työkoirana, mutta jonkun verran muuallakin. Mikä merkittävintä, glenneille ei tähän mennessä ole muodostunut erilaista linjaa työkoirille ja kotikoirille, vaan rakenteellisesti ne ovat samaa rotua. Trimmauksessa toki on eroa näyttelykoirilla ja ns. koti- tai työkoirilla, mutta siinä on muutenkin melkoisia eroja maittain ja kasvattajittain.

Vaikka glenniä käytetään kyllä alkuperäiseenkin tarkoitukseen, on suurin osa nykykoirista tavallisia seura- ja perhekoiria. Glennit kiintyvät ihmisiin voimakkaasti, joten seurakoiran rooli sopii glenneille erinomaisesti. Luonnollisesti nyky-yhteiskunta vaatii koiralta erilaista luonnetta kuin maaseutuelämä Irlannissa vuosikymmeniä sitten. Tämä onkin suuri haaste kasvattajille; pystyä kasvattamaan luonteeltaan sellaisia glennejä, että ne edelleen ovat rodunomaisia, mutta silti sellaisia, että tulevat toimeen tämän päivän kaupunkielämässä. Tosiasia on, että suuri vastuu on myös uusien glennien omistajien valinnassa ja ohjeistuksessa, sekä luonnollisesti siinä, että he myös kasvattavat koiriaan määrätietoisesti.

Rotumääritelmään verrattuna glenneillä suurin muutos on tapahtunut koossa, tosin siinäkin vain painon osalta. Rotumääritelmän mukaan glennin maksimikorkeus on 35,5 cm ja siinä on pysytty suhteellisen hyvin. Painon osalta voidaan puhua säännöllisemmästä muutoksesta, sillä suurin osa glenneistä painaa rotumääritelmän maksimipainoa 16 kg enemmän. Kun ajatellaan elinolosuhteita ja koirien ruokintaa joitain vuosikymmeniä sitten Irlannin maaseudulla, on päivän selvää, että muutos tähän päivään on merkittävä. Koirien luusto kasvaa vahvemmaksi ja lihaksisto voimakkaammaksi, etenkin jos samalla muistaa antaa koiralle riittävästi liikuntaa, joten ei ole mikään ihme, että painoa on keskimäärin enemmän kuin yksilöillä vaikka 1960-luvulla. Raskarakenteisuuden lisääntymistä tulee välttää. Suhtautuminen painoon on yksi suurimpia keskustelunaiheita rodun kasvattajien piirissä ja mielipiteet vaihtelevat suuresti.

### 3. JÄRJESTÖORGANISAATIO JA SEN HISTORIA

Suomen Glennit ry perustettiin vuonna 1991. Kerho on nykyään rotua harrastava yhdistys ja toimii rotujärjestönsä Suomen Terrierijärjestö ry:n alaisuudessa. Yhdistys on toimittanut omaa lehteään Glenniväkeä melkein alusta lähtien. Glenni on harvinaisuudestaan huolimatta levinnyt koko maahan. Tietynlaisia keskittymiä on kuitenkin havaittavissa: eniten rotua löytyy pääkaupunkiseudulta, Kymenlaaksosta ja Pirkanmaalta. Yhdistyksen jäsenmäärä on pysynyt pitkään melko ennallaan hiukan yli 100 jäsenen vahvuudessa.

Glenniväki-lehti ilmestyy 4 kertaa vuodessa. Lehti jaetaan kaikille kerhon jäsenille. Kerho julkaisee myös Valiokirjaa, johon kootaan Suomessa valioituneet koirat kuvineen tietyltä aikaväliltä. Kerholla on omat kotisivut osoitteessa [www.glennit.fi](http://www.glennit.fi).

Kerhon puodissa on myynnissä erilaisia glenni-aiheisia tuotteita. Tuotteet ovat myynnissä myös kerhon järjestämissä tilaisuuksissa. Suomen Glennit ry:n ensimmäinen virallinen näyttely sertinjakoineen pidettiin vuonna 2003.

Suomen Glennit ry:n asioita hoitaa kerhon sääntöjen mukaan hallitus, johon kuuluu kahdeksi vuodeksi valittu puheenjohtaja ja kahdesta viiteen varsinaista jäsentä, jotka valitaan kahdeksi vuodeksi kerrallaan. Jäsenistä puolet on vuosittain erovuorossa. Lisäksi hallituksessa on kahdesta neljään vuodeksi valittua varajäsentä. Hallitus valitsee keskuudestaan varapuheenjohtajan, sihteerin ja rahastonhoitajan. Sihteeri ja rahastonhoitaja voidaan valita myös hallituksen ulkopuolelta. Hallitus voi nimetä myös muita tarvittavia toimihenkilöitä.

Jalostustoimikunta toimii Suomen Glennit ry:n hallituksen alaisuudessa. Hallitus valitsee jalostustoimikuntaan kolmeksi vuodeksi vähintään kolme ja enintään viisi varsinaista jäsentä, joiden lisäksi jalostustoimikuntaan voi kuulua ulkomuototuomarijäsen tai –jäseniä. Kerhon hallitus voi valtuuttaa myös muita kerhon jäseniä kokoamaan jalostukseen liittyvää tietoa. Jalostustoimikunnan jäsenten tulee olla täysi-ikäisiä Suomen Glennit ry:n jäseniä. Heiltä edellytetään rodun, sen historian, käyttötarkoituksen ja anatomian vahvaa hallintaa sekä jalostuksen pääperiaatteiden tuntemusta. Olisi suositeltavaa, että yksi jalostustoimikunnan jäsen olisi suorittanut jalostusneuvojan peruskurssin. Heidän tulee toimia omassa koiranpidossaan moitteettomasti ja noudattaa sovittuja sääntöjä. Jäseniltä vaaditaan myös yhteistyökykyä, luottamuksellisuutta ja objektiivisuutta toiminnassaan.

Yhdistys tukee PRA:n osalta tehtävää geenimäärittystä maksamalla osan kuluista jäsenille, jotka toimittavat testituloksen kirjallisesti jalostustoimikunnalle. Myös jäsenten koirien virallisia lonkka- ja INC-kuvauksia tuetaan rahallisesti. Jalostustoimikunta on vastuussa ulkomuototuomareiden koulutukseen käytettävästä materiaalista ja pitää sen ajan tasalla yhteistyössä Suomen Terrierijärjestön nimeämän tuomarikoulutusvastaavan kanssa. Jalostustoimikunta on myös suorittavana tahona kerättäessä mallikoiria niin ulkomuototuomarikoulutuksiin kuin koearvosteluihinkin.

## 4. RODUN NYKYTILANNE

### 4.1. Populaation rakenne ja jalostuspohja

#### Rodun kanta Suomessa

Rodun perinnöllinen monimuotoisuus tarkoittaa sen geeniversioiden (alleelien) runsautta. Puhutaan myös jalostuspohjan laajuudesta. Mitä monimuotoisempi rotu on, sitä useampia versioita sillä on olemassa samasta geenistä. Tämä mahdollistaa rodun yksilöiden geenipareihin heterotsygotiaa, joka antaa niille yleistä elinvoimaa ja suojaa monen perinnöllisen vian ja sairauden puhkeamiselta. Monimuotoisuus on tärkeää myös immuunijärjestelmässä, jonka geenikirjon kapeneminen voi johtaa esimerkiksi tulehdussairauksiin, autoimmuunitauteihin ja allergioihin. Jalostus ja perinnöllinen edistymisenkin ovat mahdollisia vain, jos koirien välillä on perinnöllistä vaihtelua.

Suurilukuinenkin koirarotu on monimuotoisuudeltaan suppea, jos vain pientä osaa rodun koirista ja sukulinjoista on käytetty jalostukseen tai jos rodussa on koiria, joilla on rodun yksilömäärään nähden liian suuret jälkeläismäärät. Tällaiset koirat levittävät geeniversionsa vähitellen koko rotuun, jolloin jostakin yksittäisestä geeniversiosta saattaa syntyä rodulle uusi tyyppivika tai -sairaus. Vähitellen on vaikea löytää jalostukseen koiria, joilla ei tätä geeniversiota ole.

Seuraavalla sivulla on esitelty Suomen vuositilasto, jossa tarkastellaan jalostuspohjaa sukupolven eli 4 vuoden ajalta.

Vuositilasto – jalostuspohja per sukupolvi (4 vuotta)															
	2021	2020	2019	2018	2017	2016	2015	2014	2013	2012	2011	2010	2009	2008	2007
- pentueet	37	36	36	32	36	31	29	29	29	31	35	36	34	38	37
jalostukseen käytetyt eri urokset	27	27	29	27	30	25	23	22	23	22	22	27	24	24	23
jalostukseen käytetyt eri nartut	34	32	30	29	31	29	28	28	25	27	32	33	29	32	29
- isät/emät	0,79	0,84	0,97	0,93	0,97	0,86	0,82	0,79	0,92	0,81	0,69	0,82	0,83	0,75	0,79
- tehollinen populaatio	42 (57%)	40 (56%)	40 (56%)	38 (59%)	41 (57%)	37 (60%)	35 (60%)	34 (59%)	32 (55%)	33 (53%)	37 (53%)	41 (57%)	36 (53%)	38 (50%)	36 (49%)
- uroksista käytetty jalostukseen	9%	13%	17%	17%	18%	20%	17%	16%	21%	20%	22%	23%	19%	18%	17%
- nartuista käytetty jalostukseen	10%	19%	24%	26%	33%	31%	33%	37%	31%	29%	29%	27%	29%	31%	30%

Ihannetilanteessa jalostuksesta ei suljeta pois enempää kuin 50 % pentueista tai enempää kuin se rodun osuus, joka saadaan jakamalla luku 2 rodun keskimääräisellä pentuekoolla. Jos rodun pentuekoko on vaikkapa 5, jalostukseen tulisi käyttää 40 % rodun koirista.



Monimuotoisuutta turvaava rajoitus yksittäisen koiran elinikäiselle jälkeläismäärälle on pienilukuisissa roduissa 5 % ja suurilukuisissa 2–3 % suhteessa rodun neljän vuoden rekisteröinteihin. Jos rodussa rekisteröidään neljän vuoden aikana keskimäärin 1000 koiraa, ei yksittäinen koira saisi olla vanhempana useammalle kuin 20–50 koiralle. Yhdessäkään rodussa ei yhdellä yksilöllä saisi olla enempää kuin 100 jälkeläistä. Toisen polven jälkeläisiä koiralla saisi pienilukuisissa roduissa olla korkeintaan 10 % ja suurilukuisissa 4–6 % suhteessa neljän vuoden rekisteröinteihin. (Katariina Mäki 2013)

Glen of imaalinterriereiden jalostuspohja on aina ollut kapea, mutta suomalaiset kasvattajat ovat pääsääntöisesti pyrkineet tekemään vastuullista työtä. Silti rodussa on ollut yksittäisiä koiria, joita on käytetty liiallisesti jalostukseen. Rodun rekisteröintimäärät ovat vuosien varrella nousseet tasaisesti ja aktiivisia kasvattajia on pikkuhiljaa tullut rodun piiriin lisää. Rodun kanta Suomessa on yksi suurimmista koko maailmassa. Muita valtamaita ovat Englanti, USA ja Hollanti. Kotimaassaan Irlannissa rodun rekisteröinnit ovat samalla tasolla kuin Suomessa.

Suomalaiset kasvattajat ovat aktiivisesti tuoneet uusia jalostuskoiria ulkomailta, mutta kuinka paljon uutta erilaista linjaa siitä on saatu, onkin toinen kysymys. Glennit ovat rotuna valitettavan samaa sukua, joten tuontikoiratkin melkein aina polveutuvat samoista 1970-luvun kantakoirista kuin suomalaista kasvatustyötä olevat glennit. Jo pelkkä uros/narttutilastoihin katsominen paljastaa, että suomalaisen kasvatustyön suurin ongelma on jalostuspohjan suppeus eli pieni tehollinen populaatiokoko.

Vaikka rodun kanta on Suomessa vakiintunut, on tehollinen populaatiokoko pysynyt koko ajan pienenä. Kun on kyse näin harvinaisesta rodusta, pelkän tuontimateriaalin kautta ei ole mahdollista kasvattaa populaatiokokoa kuin rajoitetusti. Tämä näkyy myös, kun verrataan uros/narttutilastoa, jonka mukaan tuontikoiria on kuitenkin käytetty huomattavasti kasvatuksessa vuosien varrella. Kasvattajien tulisi käyttää eri koiria mahdollisimman laajasti populaatiokoon kasvattamiseksi, eikä niinkään valita kustakin pentueesta aina yksi yksilö, jota käyttää jalostukseen. Tehollinen populaatio on koko rodun ongelma, ei vain suomalaisten kasvattajien, joten kansainvälisen yhteistyön lisääminen tällä saralla olisi erittäin tärkeää. Alla olevassa kaaviossa on esitetty vuositilasto rekisteröinneistä viimeisen kymmenen vuoden ajalta.

Vuositilasto - rekisteröinnit											
	2022	2021	2020	2019	2018	2017	2016	2015	2014	2013	2012
Pennut (kotimaiset)	57	58	41	64	36	49	45	64	48	18	44
Tuonnit	3	8	4	5	6	4	3	5	6	5	2
Rekisteröinnit yht.	60	66	45	69	42	53	48	69	54	23	46
Pentueet	11	10	9	13	5	9	9	9	9	4	7
Pentuekoko	5,2	5,8	4,6	4,9	7,2	5,4	5,0	7,1	5,3	4,5	6,3
Kasvattajat	7	6	6	6	5	7	6	9	5	3	5

Suksiitosaste kertoo eläimen sellaisten geeniparien (geenipari: toinen isältä, toinen emältä) osuuden, joissa molemmat alleelit (geenin eri versiot) ovat samanlaisia (homotsygootti). Eläin on silloin saanut samanlaisen alleelin kummaltakin vanhemmaltaan, jotka ovat siis saman esivanhemman jälkeläisiä. Suksiitosaste lasketaan jakamalla koiran vanhempien sukulaisuussuhde kahdella. Pennun sukusiitosaste ei siis riipu vanhempien sukusiitosasteista vaan siitä, ovatko vanhemmat keskenään sukua. Jos vanhemmat ovat täyssisaria tai esimerkiksi isä ja tytär, on niiden sukulaisuussuhde 50 % ja niiden pentujen sukusiitosaste 25 %. Jos vanhemmat ovat keskenään puolisisaria, on niiden

sukulaisuussuhde 25 % ja niiden pentujen sukusiitosaste 12.50 %. Perustana on yksinkertaisesti siis se, että pentu saa puolet geneistään isältä ja toisen puolen emältä.

Haitallisen sukusiitosasteen rajana pidetään yleensä 10 %:ia; jalostuksessa tulisi kuitenkin pyrkiä pitämään sukusiitosaste alle 6 %, eli serkusparituksiakin (pentujen sukusiitosaste 6.25 %) olisi syytä välttää. Toisaalta sukusiitoksesta on helppo päästä eroon, jos populaatio on tarpeeksi iso: paritetaan keskenään täysin erisukuiset eläimet, olivat niiden sukusiitosasteet mitkä tahansa. Jos eläimet eivät ole keskenään sukua, eivät niiden jälkeläiset myöskään ole sukusiitettuja.

Sukusiitosaste kaikkien vuoteen 2021 mennessä Suomessa syntyneiden pentujen osalta on esitetty Taulukko 1. Sitä analysoitaessa täytyy kuitenkin huomioida, että lähteenä on käytetty KoiraNet-jalostustietokantaa, jossa sukusiitosaste on laskettu puutteellisen sukupolvitiedon mukaan. Tilastollisesti täydellisemmät, esimerkiksi yhdeksän sukupolven mukaan lasketut sukusiitosasteet, ovat korkeammat, mutta nämäkin antavat suuntaa sille, että monet pentueet ylittävät merkittävästi suositellun kuuden prosentin rajan. Luonnollisesti, kun pentueita on kaiken kaikkiaan näinkin vähän, yksittäisetkin pentueet aiheuttavat tilastollista vaihtelua enemmän kuin suuremmassa vertailujoukossa. Kun korkeahkot sukusiitosasteet yhdistetään pieneen teholliseen populaatioon, voidaan vetää johtopäätös, että on kyse rodusta, jonka monimuotoisuuteen on tulevaisuudessa kiinnitettävä enemmän huomiota.

Taulukko 1. Vuositilasto – rekisteröinnit

Glen of imaalinterriereiden isä/emätalasto 1990–2016 ja 2017–2021 sisältäen tehollisen populaatiokoon sekä pentueiden sukusiitosprosentin.

Vuosi	Kotimaiset urokset	Tuonti-urokset	Ulkomaiset urokset	Keskim. Jalostus käytön ikä	Kotimaiset nartut	Tuonti-nartut	Keskim. Jalostus käytön ikä	Tehollinen populaatio koko pervuosi	Sukusiitos aste
1990	0	1	0		0	1		1	0,78 %
1991	0	3	0		0	3		4	3,34 %
1992	0	2	0		1	1		3	2,28 %
1993	2	1	0		0	3		4	1,05 %
1994	2	1	0		2	1		4	6,30 %
1995	2	2	0	1 v 4 kk	4	0	3 v 6 kk	5	5,57 %
1996	1	2	1	4 v 11 kk	3	3	4 v 2 kk	7	1,44 %
1997	2	1	0	3 v 1 kk	5	0	3 v 1 kk	5	10,54 %
1998	3	1	1	4 v	4	1	3 v 2 kk	7	7,72 %
1999	3	1	0	6 v 7 kk	4	1	3 v 5 kk	6	13,94 %
2000	4	1	1	5 v 8 kk	6	1	3 v 11 kk	9	6,63 %
2001	5	2	0	5 v 3 kk	5	3	3 v 11 kk	10	4,56 %
2002	4	1	1	5 v 3 kk	6	2	3 v 6 kk	10	4,83 %
2003	5	0	0	3 v 6 kk	5	1	4 v 1 kk	8	8,78 %
2004	5	2	0	3 v 5 kk	9	1	3 v 6 kk	12	6,61 %
2005	7	2	0	3 v 4 kk	9	1	3 v 5 kk	13	6,15 %
2006	3	2	0	2 v 1 kk	4	3	3 v 11 kk	8	3,36 %
2007	7	1	1	5 v 10 kk	9	1	3 v 11 kk	13	4,35 %
2008	4	3	1	3 v 4 kk	8	3	3 v 1 kk	13	2,31 %
2009	2	2	1	7 v 3 kk	5	1	3 v 6 kk	8	2,08 %
2010	3	4	1	4 v 3 kk	7	2	3 v 4 kk	12	2,94 %
2011	5	2	0	4 v 10 kk	7	2	3 v 6 kk	11	2,84 %
2012	6	1	0	3 v 4 kk	7	0	3 v 10 kk	9	2,45 %
2013	3	0	1	3 v 3 kk	3	1	3 v 10 kk	5	3,26 %
2014	5	2	1	4 v 4 kk	8	1	3 v 7 kk	12	3,37 %
2015	9	0	0	4 v 5 kk	9	0	3 v 5 kk	12	3,91 %
2016	4	2	2	4 v 9 kk	5	4	2 v 8 kk	12	2,11 %

Vuosi	Kotimaiset urokset	Tuonti-urokset	Ulkomaiset urokset	Keskim. jalostuskäytön ikä	Kotimaiset nartut	Tuonti-nartut	Keskim. jalostuskäytön ikä	Tehollinen populaatiokoko per vuosi	Sukusiitosaste
2017	6	0	3	5 v 6 kk	8	1	3 v 9 kk	12	2,88 %
2018	1	1	2	5v 1 kk	3	2	3 v 7 kk	6	2,98 %
2019	7	3	2	5 v 2 kk	9	4	3 v 8 kk	17	2,58 %
2020	7	2	1	4 v 5 kk	6	2	3 v 8 kk	11	1,92 %
2021	5	2	3	6 v 5 kk	8	2	3 v 8 kk	13	3,03 %

Aineisto: Suomen Kennelliitto

Hollantilainen Glen Footprints on internetissä vapaasti käytettävä glennitietokanta. Se löytyy osoitteesta <http://www.glen-footprints.com/>. Tietokannassa on tällä hetkellä maailmanlaajuisesti yli 8750 glen of imaalinterrierin tiedot ja ajallisesti sukutauluja löytyy 1920-luvulta lähtien. Sukutaulujen lisäksi tietokantaan on kerätty mm. terveystietoja, joten kyseessä on erittäin käytännöllinen työkalu jalostuspäätöksiäkin tehtäessä. Tietokannan mukaan glen of imaalinterriereiden keskimääräinen sukusiitosprosentti viimeisen 50 vuoden ajalta on 20,7 % (laskettu kaikkien sukupolvien mukaan, Taulukko 2). Taulukko myös osoittaa, että sukusiitosprosentti ei ole juurikaan kasvanut viimeisen 30 vuoden aikana. Eli 24–30 vuotta sitten sukusiitosprosentti oli keskimäärin 20,6 % ja nyt 22,0 %.

*Taulukko 2. Glen of imaalinterriereiden keskimääräinen sukusiitosprosentti kautta aikojen.*

Average inbreed % (All generations)	
Average over the last 50 years	20,7 %
36 < Age < 42 years	17,1 %
30 < Age < 36 years	19,6 %
24 < Age < 30 years	20,6 %
18 < Age < 24 years	21,0 %
12 < Age < 18 years	21,4 %
6 < Age < 12 years	21,6 %
4 < Age < 6 years	22,1 %
2 < Age < 4 years	22,0 %

Aineisto ja sovellus: Glen Footprints –tietokanta (2023)

Glen Footprints –tietokannassa on v. 2023 julkaistu uutta tilastotietoa liittyen glennien jalostukseen. Uuden tilastotiedon valossa rodun populaation koko on pysynyt vakaana ja jopa hieman kasvanut viime vuosina. Maailman laajuisesti glennien populaatio koko on noin 3100 tällä hetkellä. Jalostukseen käytettyjen glennien määrä on kuitenkin vain 22,2 % koko populaatioista. Tilastoon voi tutustua osoitteessa: <https://www.glen-footprints.com/sites/glenfp/files/Nieuws/Glen%20of%20Imaal%20facts%20and%20figures%20January%202023.pdf>

Jalostuskoiratilastoja on mahdollista tarkastella Suomen Kennelliiton KoiraNet-tietokannassa. Yhteensä koko suomalaisen glennihistorian aikana (1988–2022) on käytetty jalostukseen 128 urosta, joista 90:llä on myös toisen polven jälkeläisiä. Nartuista puolestaan 168 on tuottanut jälkeläisiä, joista 141:llä on jälkeläisiä toisessa polvessa. Jalostukseen käytettyjen koirien tarkastelujaksoksi valittiin koko rodun historia Suomessa, koska tieto on helposti saatavilla ja alkuvuosien jalostusvalinnat vaikuttavat merkittävästi tämänkin päivän geenipooliin.

Yksittäisen koiran osuus kannasta ei saisi nousta liian korkeaksi. Liikakäyttöksi voidaan lukea yli viiden prosentin osuus suhteessa yhden sukupolven aikana syntyneistä pennuista. Sukupolveksi lasketaan neljä vuotta. Yhden uroksen jälkeläisten osuus yhtenä vuonna syntyneistä pennuista ei myöskään saisi nousta yli kymmenen prosentin. Kun on kyse näinkin harvinaisesta rodusta, kuten glen of imaalinterrieri on, tällaiset ohjeelliset raja-arvot ovat vaikeita saavuttaa, tai pikemmin helppo ylittää. Näin harvinaisessa rodussa on mielekkäämpää ottaa pidemmän ajanjakson seuranta, ja tehdä analyysejä jalostusyksilöiden käytöstä sen kautta, kuin vain yhtä sukupolvea seuraamalla.

Suomessa ei glenneillä muutamaa urosta lukuun ottamatta ole esiintynyt varsinaista matadorijalostusta, toisin sanoen jalostusvalintaa, jossa yhden uroksen merkitys ensimmäisen polven pennuissa on merkittävä. Suomesta löytyy kuitenkin uroksia, joiden jalostuskäyttö on ollut suurempaa, kuin mitä tämänhetkiset suositukset tukevat. Taulukko 3 tukee tätä käsitystä, mutta tuo selkeästi samalla ilmi ongelman toisen polven pentujen määrässä. Vaikka koiralla olisi runsaasti jälkeläisiä, jää kyseisen koiran vaikutus kantaan pieneksi, mikäli sen jälkeläisiä ei käytetä jalostukseen. Samalla se tarkoittaa sitä, että hyvin suuri osuus yhden sukupolven koirista jää jalostuskäytön ulkopuolelle. Tämä on geneettinen pullonkaula. Toisaalta harvinaisessa rodussa pidetään suosituksena yksittäisen koiran jälkeläismäärälle 2–3 pentuetta, ja viimeisen 10 v aikana vain yhdellä uroksella on ollut 4 pentuetta Suomessa rekisteröitynä. 5 % rajoituksen mukaan yksittäisellä koiralla saisi olla 8 jälkeläistä.

Madach Jack Snipe –nimisellä englannintuontiuroksella on eniten pentueita Suomessa kautta aikojen, mutta vielä hälyttävämpi on tämän yksilön toisen polven suuri jälkeläisten määrä. Tällä linjalla on jalostustieteellisestä näkökulmasta ollut ylivoimakas merkitys suomalaiseen glennikantaan, etenkin kun tilasto vielä synkkenee, mikäli otetaan kolmannen ja neljännen sukupolven laskenta mukaan. Lähes puolella taulukon 3 koirista ylittyy 20 toisen polven jälkeläisen raja, jota jossain määrin voitaisiin pitää hyväksyttävänä määränä vuosirekisteröintiin verrattuna. Kasvattajien tulisi suosia jalostusvaihtoehtoja, jotka takaavat laajemman monimuotoisuuden.

Pienessä populaatiossa narttujenkin ylikäyttö onnistuu helposti. Positiivinen havainto glennien narttutilastossa on kuitenkin laajan materiaalin käyttö. Vain yhtä narttua on käytetty kolmeen pentueeseen (Taulukko 4) ja muilla nartuilla on 1–2 pentuetta. Muutamalla nartulla kuitenkin ylittyy

toisen polven jälkeläisissä rajana pidettävän 20 jälkeläisen määrä, joten kasvattajilla on narttupuolellakin tarkasteltavaa jalostuspäätöksiä tehdessään.

Taulukko 3. 20 eniten jalostukseen käytettyä glen of imaalinterrieriurosta 2012–2022.

#	Uros	Tilastointiaikana				Toisessa polvessa		Yhteensä	
		Pentueita	Pentuja	%-osuus	kumulat.%	Pentueita	Pentuja	Pentueita	Pentuja
1	<a href="#">FINNABAIR NORTH AMERICAN NEBULON</a>	3	22	4,20%	4%	5	31	3	22
2	<a href="#">CAIRDIULACHT DAIBHI MACMIOLMOR</a>	3	19	3,63%	8%	1	1	3	19
3	<a href="#">ABBERANN FAGAN</a>	3	18	3,44%	11%	5	27	3	18
4	<a href="#">GLEANN QUAKEPROOF BOY</a>	2	16	3,05%	14%	9	48	3	23
5	<a href="#">MARFIDAL KIRWYN O'REILLY</a>	2	16	3,05%	17%	5	16	2	16
6	<a href="#">GLEANN DYNAMITE MIKE</a>	2	15	2,86%	20%	3	15	3	20
7	<a href="#">FINNABAIR ARDMORE NED</a>	3	15	2,86%	23%	4	16	3	15
8	<a href="#">PEARYTAIL ARMCANDY ANDY</a>	2	15	2,86%	26%	4	21	2	15
9	<a href="#">MARFIDAL NOTMYCUPOFTEA</a>	4	15	2,86%	29%	1	5	4	15
10	<a href="#">MCCORMAC SÉRNA SITHBACC</a>	3	14	2,67%	31%	5	27	3	14
11	<a href="#">TARAMONT SEAMROG</a>	2	14	2,67%	34%	4	23	2	14
12	<a href="#">GLENROSEDALE BUAGH RÍ ARTHUR MILO</a>	3	14	2,67%	37%	3	18	3	14
13	<a href="#">GLENROSEDALE ARDAL RIDIRE AIN RI</a>	2	13	2,48%	39%	1	6	2	13
14	<a href="#">GLEANN TAGGART</a>	2	12	2,29%	42%	7	37	2	12
15	<a href="#">MARFIDAL MUSSUN LIRU</a>	2	10	1,91%	44%	0	0	2	10
16	<a href="#">FINNABAIR TO INFINITY AND BEYOND</a>	1	10	1,91%	45%	0	0	1	10
17	<a href="#">COLERANE'S HOB NOBS AT CARAGLEN</a>	1	9	1,72%	47%	0	0	1	9
18	<a href="#">HIGHLANDERS DREAM AENGUS</a>	1	9	1,72%	49%	5	30	1	9
19	<a href="#">HIGHLANDERS DREAM CASPER</a>	2	9	1,72%	51%	5	28	2	9
20	<a href="#">GLEANN INDICO INDY</a>	2	9	1,72%	52%	3	22	2	9

Aineisto: Suomen Kennelliitto

Taulukko 4. 20 eniten jalostukseen käytettyä glen of imaalinterrierinarttua 2021–2022

#	Narttu	Tilastointiaikana			Toisessa polvessa		Yhteensä	
		Pentueita	Pentuja	%-osuus	Pentueita	Pentuja	Pentueita	Pentuja
1	<a href="#">STIUBHARD CUTIE PIE AT GLEANN</a>	3	24	4,58%	3	15	3	24
2	<a href="#">GLEANN UNA NOONAN</a>	2	17	3,24%	8	45	2	17
3	<a href="#">GLEANN CURVY CORVETTE</a>	2	15	2,86%	5	19	2	15
4	<a href="#">MARFIDAL CREAM TEA</a>	2	14	2,67%	6	22	2	14
5	<a href="#">ASTOREEN</a>	2	13	2,48%	3	15	2	13
6	<a href="#">GLENROSEDALE AOIBHEANN NION ROS</a>	2	10	1,91%	4	21	2	10
7	<a href="#">FINNABAIR BROC RUA ARDA OF GLEANN</a>	1	10	1,91%	0	0	1	10
8	<a href="#">MEOMODO DARLING DOLLIE</a>	2	10	1,91%	1	1	2	10
9	<a href="#">GLEANN JUICY JEZEBEL</a>	1	9	1,72%	0	0	1	9
10	<a href="#">ROSEARS INCREDIBLE ME</a>	1	9	1,72%	1	1	1	9
11	<a href="#">SUSAMURUN PER AMORE</a>	1	9	1,72%	0	0	1	9
12	<a href="#">NETTLE</a>	1	9	1,72%	0	0	1	9
13	<a href="#">TARAMONT NIAMH TIRNAN'OG</a>	1	8	1,53%	4	24	2	17
14	<a href="#">MARFIDAL TIFFERMIT</a>	1	8	1,53%	0	0	1	8
15	<a href="#">PEARYTAIL ABOMB ABBY</a>	1	8	1,53%	2	14	1	8
16	<a href="#">PEARYTAIL ARTLESS TESS</a>	1	8	1,53%	2	10	1	8
17	<a href="#">MARFIDAL VAUKIN KIVA</a>	1	8	1,53%	4	17	1	8
18	<a href="#">GLEANN AOIFE OF AFFANE</a>	1	8	1,53%	2	13	1	8
19	<a href="#">SUSAMURUN SOGNO</a>	1	8	1,53%	0	0	1	8
20	<a href="#">MARFIDAL DEVILS ROCK</a>	2	8	1,53%	2	10	2	8



Englantilainen Madach Jack Snipe on selkeästi eniten näkyvä koira hyvin monissa sukutauluissa monessa sukupolvessa. Edellä mainitun koiran poika Taramont Adam löytyy myös eniten käytettyjen jalostusurosten listalta. Madach Jack Snipen isä on nimeltään Eversley Patrick näkyy myös osan muista jalostukseen eniten käytettyjen urosten sukutauluissa. Listassa on myös muita sukulinjoja omaavia koiria, joita on käytetty vähemmän. Listasta Suomen eniten käytetyistä jalostusuroksista puuttuva Jeonty Rock on Tommy (2 pentuetta, 15 pentua) on myös hyvin paljon käytetty maailmanlaajuisesti ja sukulinjoista löytyy myös tuo Eversley Patrick. Jalostustietojärjestelmästä koiran taustatiedoista löytyy 8 eri pentuetta. 15 eniten jalostukseen käytetyistä jalostusnartuista kahta lukuun ottamatta kaikilla on sukutaukuissaan Madach Jack Snipe jossain sukupolvessa.

## Rodun kannat Suomen ulkopuolella

Rodun alkuperämaassa Irlannissa glennien kanta on ollut vakaa. Irlannissa glen of imaalinterriereillä on heikko tilanne: pari kasvattajaa tuo Irlantiin yksittäisiä glennejä, mutta omaa käyttämätöntä kantaa siellä ei ole enää jäljellä. Irlannista ei siis ole saatavissa rotuamme tervehdyttävää materiaalia käyttöön: koirilla ei ole virallisia rekisteröintitodistuksia, sukusiitosasteet ovat korkeita, eikä terveystietoja ole juurikaan saatavilla.

Lukumääräisesti suurin kanta glen of imaalinterriereitä lienee Iso-Britanniassa. Rotua on kasvatettu siellä 1970-luvulta lähtien ja maassa on ollut määrätietoista kasvatustyötä tekeviä kenneleitä siitä lähtien. Toisaalta Englannissa on myös käytetty melko paljon tiukkaa linjasiitosta etenkin aiempina vuosikymmeninä, mikä on luonnollisesti näkynyt tehollisessa populaatiossa. Englantilaisia glennejä on viety jokaiseen kasvatustyötä tekevään maahan, joten maalla on erittäin suuri vaikutus koko maailman glennipopulaatioon. Englannissa on rodulle oma kansallinen rotumääritelmä, joka poikkeaa hieman FCI-standardista, joka on rodun kotimaan rotumääritelmä. Englannin rotumääritelmässä ei ole määritelty enimmäispainoa ja selkälinjan tulee olla suora, mutta häntää kohti nouseva. Vastaava selkälinja oli myös FCI:n rotumääritelmässä aiemmin, mutta kohta muutettiin tuoreimpaan rotumääritelmän versioon. Rekisteröintimäärät Englannissa pyörivät kutakuinkin Suomen nykyluvuissa, vuonna 2020 rekisteröitiin noin 40 glenniä (Suomessa vuonna 2020: 41 rekisteröityä pentua, vuonna 2023: 38 glenniä, eli taso pysynyt samana).

Yhdysvaltoihin on tuotu paljon koiria ulkomailta, etenkin Suomesta, Irlannista ja Englannista, mutta omaa kasvatustyötäkin on tehty jo 1980-luvulta lähtien. Nykyään maassa on lukuisia aktiivisia kasvattajia ja saattaa olla, että pian siellä on jo enemmän glennejä kuin Englannissa. Suomesta on viety USA:han toistakymmentä glenniä. Myös Yhdysvalloissa on rodulle oma kansallinen rotumääritelmä, joka poikkeaa hieman FCI-standardista lähinnä kokorajojen, pään mittasuhteiden ja sallittujen värien suhteen.

Ruotsissa ja Tanskassa on glennejä ollut kauemmin kuin Suomessa, mutta jostain syystä rotu ei näissä maissa ole ottanut samanlaista tuulta purjeisiinsa kuin Suomessa. Molemmista maista on tuotu useita glennejä jalostuskäyttöön Suomeen. Ensimmäiset glennit on tuotu Suomeen Ruotsista. Pohjoismaiset kasvattajat tekevät yhteistyötä keskenään.

## Yhteenveto

Yhteenvetona voidaan todeta, että glennien populaatorakenteessa on edelleenkin nähtävissä erittäin tiukka linjasiitos muutamien vuosikymmenten takaan. Liki kaikkien glennien sukutaulusta löytyy linjoista riippuen joko irlantilaiset Glenheight's Dandy ja/tai Circus Lass tai englantilaiset Eversley Patrick ja/tai Diademhill Bwyan Bergsson. Kaikki olivat aikanaan paljon jalostukseen käytettyjä ja niiden jälkeläisiä vietiin ulkomaille, joten kun tarkastellaan nykyglennin sukutaulua riittävän pitkälle, mitä todennäköisimmin vähintään yksi näistä koirista tulee vastaan. Kun lisäksi 1960–1980 –luvuilla ei vielä tiedostettu esimerkiksi isä-tytär-yhdistelmien tuomia ongelmia, olivat sukusiitosasteet tuolloin merkittävästi tämän päivän lukuja korkeampia.

Rotumääritelmässä, niin englannissa kuin FCI:n versiossa mainitaan, että glennien etukäpälät kääntyvät hieman ulospäin. Englannissa ei ole aiemmin kiinnitetty huomiota liialliseen etujalkojen käyryteen, eikä sitä ole kritisoitu näyttelyissä tai otettu huomioon jalostuksessa. Liiallinen etujalkojen käyryys on kuitenkin selkeä terveyteen vaikuttava tekijä ja voi kertoa esimerkiksi kyynärluun kasvulevyjen ennenaikaisesta sulkeutumisesta, PCDU:sta (Premature Closure of Distal Ulna). Uusimmassa Iso-Britannian kenneljärjestön (Kennel Club) hyväksymässä glennien jalostustavoiteohjelmassa (Breed Health and Conservation Plan, BHCP, toukokuu 2022) PCDU on kuitenkin nyt nostettu esiin tärkeänä jalostuksessa huomioitavana tekijänä, ja ohjelmassa suositellaan kyynärnivelen INC-kuvauksia jalostukseen käytettäville koirille. Englantilaisia tuontikoiria harkitessa on kuitenkin hyvä muistaa, että tätä ei ole huomioitu aiemmin ja aiemmat yhdistelmät ovat saattaneet sisältää kahden PCDU-koiran yhdistelmän. Englannissa pentuja on rekisteröity 1980–2019 aikana 2250 kpl. Yhdysvalloissa ja Suomessa on suunnilleen saman verran glennejä kuin Englannissa.

Tämän vuosikymmenen suurin haaste on rodun tervehdyttäminen. Rodun geenipooli on kapea ja sukusiitosprosentit korkeita useilla sukupolvilla laskettuna eli ns. uutta verta ei ole enää käytettävissä. Jos sukusiitosprosentti nousee edelleen, myös perinnöllisten sairauksien määrä kasvaa, eikä rotua pystytä tervehdyttämään jalostuksellisin keinoin. Monimuotoisuus on tärkeää, koska se estää perinnöllisten vikojen ja sairauksien kasautumista rotuihin (Katariina Mäki 2022). Yksi ratkaisu geenipoolin rikastuttamiseen olisi roturisteytykset. Virallisen roturisteytysohjelman yhtenä edellytyksenä on rodun kotimaan lausunto.

## 4.2. Luonne ja käyttäytyminen sekä käyttöominaisuudet

### 4.2.1. Rotumääritelmän maininnat luonteesta ja käyttäytymisestä sekä rodun tarkoituksesta

Käyttötarkoitus: Kuten kaikkien muidenkin terriereiden, tämänkin keskikokoisen sisukkaan rodun yksilöiden tuli metsästää mäyriä ja kettuja sekä pitää rottakanta mahdollisimman pienenä. Nykyään glen of imaalinterrieri on lempeä ja rauhallinen perhekoira.

Käyttäytyminen / luonne: Toimielias, ketterä ja työskennellessään hiljainen. Aina valmis toimintaan, temperamenttinen ja erittäin rohkea, muulloin lauhkea, sävyisiä ja persoonallisuutta uhkuva. Uskollisena ja helposti kiintyvänä se on hyvin miellyttävä koti- ja seurakoira. Glen of imaalinterrierin sanotaan olevan rauhallisempi kuin muut terrierirodut, tarpeen vaatiessa se kuitenkin on aina valmis

toimintaan. Rotumääritelmässä mainitut hylkäävät virheet ovat vihaisuus tai liiallinen arkuus sekä selvästi epänormaali käyttäytyminen.

Rotumääritelmän maininta käyttötarkoituksesta pitää sisällään täydellisesti nykyisen glen of imaalinterrierin. Toki se on edelleen valmis toimintaan ja osoittamaan taipumuksensa työkoirana, mutta yleisimmin glennin löytää nimenomaan perhekoirana.

Samoin käyttäytyminen ja luonne kuvaavat edelleen hyvin glenniä rotuna, joskin havaittavissa on ääni- ja paukkuarkuuden lisääntymistä (kts. seuraava kappale). Kasvattajien tuleekin kiinnittää mahdolliseen ääniarkuuteen huomiota jalostuspäätöksiä tehdessään. Lyhyesti sanottuna, rotumääritelmän maininnat käyttötarkoituksesta, luonteesta ja käyttäytymisestä kuvaavat hyvin tätä rotua tänäkin päivänä.

#### 4.2.2. Luonne ja käyttäytyminen päivittäistilanteissa

Glen of imaalinterrierin luonne ja käyttäytyminen soveltuvat pääsääntöisesti hyvin nyky-yhteiskuntaan. Glenni ei ole varsinainen laumakoira ja sillä esiintyy aggressiivisuutta etenkin saman sukupuolen koiria kohtaan. Tämä aggressiivisuus on lieventynyt vuosien mittaan ja koirat ovat nykyään paremmin hallittavissa. Tärkeää on edelleen muistaa, että glenni ei ole koirapuistokoira. Hyvän peruskoulutuksen saanut glenni on kuitenkin varsin kelpo lemmikki. Yksilöllisiä eroja on nimenomaan yleiseen sosiaalisuuteen liittyen ja sosiaalistamisessa on myös koiran perheellä suuri merkitys.

Vuosien 2020-2021 aikana Suomen Glennit ry toteutti sähköisen terveystarkastuksen glennien omistajille (kyselyyn viitataan jatkossa: "Terveystarkastus 2021"). Kyselyyn saatiin vastauksia 118 glennin osalta. Kyselyä mainostettiin yhdistyksen lehdessä, verkkosivuilla ja Facebook-ryhmässä. Kyselyyn vastattiin täyttämällä ja lähettämällä sähköinen kyselylomake netissä. Terveystarkastuksessa 2021 omistajat kuvasivat glennien luonnetta ja käyttäytymistä seuraavasti:

Taulukko 5. Glennin luonne (Terveystarkastus 2021, 118 vastaajaa).

	Kyllä	Ei	
Avoin	111 (94,07 %)	7 (5,93 %)	
Ystävällinen	116 (98,31 %)	2 (1,69 %)	
Leikkisä	109 (92,37 %)	9 (7,63 %)	
Varauksellinen	14 (11,86 %)	104 (88,14 %)	
Arka	9 (7,63 %)	109 (92,37 %)	
Agressiivinen	10 (8,47 %)	108 (91,53 %)	
Haukkuherkkä	28 (23,73 %)	90 (76,27 %)	
Ääniherkkä/paukkuarka	35 (29,66 %)	83 (70,34 %)	
Ujo	3 (2,54 %)	115 (97,46 %)	
Onko koiralla joku tapa, jonka tahtoisit pois	41 (34,75 %)	77 (65,25 %)	

Pois toivottavina tapoina mainittiin mm. vahtihaukkuminen, hihnassa vetäminen, remmiräyhääminen, aggressiivinen käyttäytyminen muita (oman lauman ulkopuolisia) koiria kohtaan ja kiihtymisherkkyys.

Eri maista kotoisin olevilla glenneillä ei ole ollut havaittavissa käytöseroja.

Jo glennien edellisessä terveystarkastuksessa (2013) nousi esiin ääniherkkyyden / paukkuarkuuden lisääntyminen rodussa. Vuoden 2021 kyselyn perusteella tilanne ei ole muuttunut suuntaan tai toiseen. Molempina vuosina kyselyyn vastanneista 30 % arvioi glenninsä ääniherkäksi/paukkuaraksi Myös MH-luonnekuvausten tulokset tukevat omistajien kokemuksia (kts. seuraavat kappaleet). MH:n tulokset viittaisivat siihen, että esimerkiksi paukkuarkuutta saattaa olla rodussa jopa enemmän kuin terveystarkastusten omistajien subjektiiviseen näkemykseen perustuvat tulokset antavat ymmärtää.

## MH-luonnekuvaus

MH-kuvauksen tarkoitus on kerätä aineistoa koiran käyttäytymisestä erilaisissa tilanteissa. Kuvaustuloksia roduttain yhdistelemällä saadaan tietoa rodulle tyypillisestä luonteesta. Yksittäisen koiran MH kuvaa näin koiran luonteenominaisuuksia sekä yksilönä että rodulle tyypilliseen ja ihanneluonnekuvaan verrattuina. Glenniyhdistys on järjestänyt omia MH-kuvauksia jo 10 vuoden ajan. Kuten aiemmin mainittiin, glennejä on kuvattu tähän mennessä 79 kappaletta (Taulukko 6). Määrä on hyvä verrattuna kannan pienuuteen Suomessa. MH-luonnekuvaus on oleellinen mittausväline kartoittaessamme harvinaisen ja geneettisesti köyhän rodun luonteiden tilaa. Yhdistyksen jalostustoimikunta on laatinut rotumääritelmään perustuvan glennin MH profiiliin (LIITE 1) sekä analysoinut glennien MH-tulokset ja laatinut niiden pohjalta tyypillisen keskiarvoisen glennin luonnekuvan (LIITE 2).

*Taulukko 6. MH-luonnekuvaukseen on osallistunut vuosina 2012-2021 yhteensä 83 koiraa, joista 79 suoritti kuvauksen loppuun.*

	2021	2020	2019	2018	2017	2016	2015	2014	2013	2012
suoritettu	10 koiraa	1 koiraa	7 koiraa	11 koiraa		9 koiraa	5 koiraa	14 koiraa	20 koiraa	2 koiraa
ohj. kesk.			1 koiraa	1 koiraa				1 koiraa	1 koiraa	
kuv. kesk.										
Yhteensä	10 koiraa	1 koiraa	8 koiraa	12 koiraa	0 koiraa	9 koiraa	5 koiraa	15 koiraa	21 koiraa	2 koiraa

Aineisto: Suomen Kennelliitto

Verrattaessa MH-luonnekuvauksen tulosten keskiarvoa ihanneprofiiliin voidaan todeta, että rodun luonne on pehmentynyt. Kaikilla yksilöillä kovuus ja reaktiokyky ei välttämättä yllä enää luolakoiralle tarpeelliseen sitkeyteen ja kovuuteen. Pehmeyttä ei kuitenkaan ole liikaa, ja glenni on pysynyt edelleen iloisen avoimena, ihmisiä palvovana rotuna, jonka se rotumääritelmän mukaan kuuluu olla. Negatiivisena esiin tulleenä piirteenä voidaan nimetä ääniherkkyys, joka on selkeästi kasvamaan päin. Ääniherkkyys näkyi niin räminäosiossa kuin ampumisessa, ja monet koirat palautuivat pelästymisestään liian hitaasti. Koska ääniherkkyys on vahvasti periytyvä ominaisuus, on kasvattajien käytettävä harkintaa jalostusvalintoja tehdessään.

Alla käydään MH-tulokset ja niiden suhde MH-profiiliin lyhyesti läpi kohta kohdalta. Keskiarvoja on pyöristetty lähimpään kokonaislukuun. Täydellinen vertailu on esitetty liitteessä 2.

KONTAKTI (osiot: tervehtiminen, yhteistyö ja käsittely). Glenneistä 90 % on tulosten perusteella edelleen avoimen ystävällisiä. Muutamia yksittäisiä ei-toivottavia poikkeuksia löytyi. Nämä yksilöt eivät

halunneet ottaa kontaktia vieraaseen ihmiseen tai väistivät kosketusta. Ihanne- ja keskivertoprofiilien välillä ei ollut suurta eroa. Ihannetulos eri osioissa 4 ja keskiarvo tervehtimisessä 4, muissa 3.

LEIKKI 1 (osiot: leikkihalu, tarttuminen, puruote ja taisteluhalu). Enemmistö eli noin 85 % leikki niin, että aktiivisuus lisääntyi ja sitten väheni tai sitten leikkii innoissaan. Loput eivät halunneet leikkiä ollenkaan. Esineeseen tarttuminen ei ollut keskimäärin innostavaa: lähes 90 % koirista ei tarttunut tai tarttui esineeseen viiveellä. Alle 10 % koirista tarttui esineeseen heti ja nappasi esineen vauhdista. Rotumääritelmän mukaista toimeliaisuutta saisi siis olla enemmän. Ihannetulos eri osioissa 3,5–4,5 (ihannetulokset on laskettu ihannevaihtoehtojen keskiarvona) ja glennien tulosten keskiarvo vaihteli välillä 2–3.

TAKAA-AJO JA TARTTUMINEN. 50 % glenneistä ei aloittanut takaa-ajoa ollenkaan (kummallakaan ajokerralla), lopuista vajaa 40 % aloitti ajon, mutta keskeytti sen tai seurasi viehettä hyvin hitaasti. Vain vähemmistö koirista (14 %) ilmensi vahvaa saalisviettiä lähtien rohkeasti ja kovalla vauhdilla päämäärätietoiseen ajoon, joko pysähtyen saaliille tai jopa juosten sen ohi. Tarkasteltaessa tarttumista glennit, joko vain nuuhkivat saalista tai tarttuivat siihen viiveellä ja epäröiden. Vain yksittäiset koirat tarttuivat saaliiseen rohkeasti ja vahvalla vietillä. Koirilla, jotka lähtivät ensimmäisellä yrityksellä takaa-ajoon, toinen yritys oli keskimäärin "vietikkäämpi" niin vauhdin kuin saaliiseen tarttumisen osalta. Rotumääritelmän mukaista "erittäin rohkeaa" ei tässä osiossa kuitenkaan oikein ollut nähtävissä. Ihannetulos eri osioissa 4–4,5 ja glennien keskiarvo vaihteli 1,3–2,4 välillä.

AKTIVITEETTITASO. 77 % koirista oli tarkkailevaisia ja rauhallisia tai enimmäkseen rauhallisia. Yksittäisiä toimintoja, mm. istumista tai makuulle menoa, oli havaittavissa. Tämä vastaa rotumääritelmän mukaista rauhallisuutta. Ihannetulos 2,5 ja keskiarvo 2,9.

ETÄLEIKKI (osiot: kiinnostus, uhka/aggressio, uteliaisuus, leikkihalu ja yhteistyö). Glennit olivat pääsääntöisesti kiinnostuneita oudosta, viittaen pukeutuneesta ihmisestä, mutta maltillisesti - vain yhdellä koiralla oli lähtöyrityksiä avustajaa kohti. Glenneistä 97 % ei osoittanut minkäänlaisia uhkaavia eleitä tai aggressiota avustajaa kohtaan. Suurin osa (n. 80 %) osallistuneista glenneistä ei kokenut tarvetta mennä leikkimään vieraan ihmisen kanssa, eikä ylipäättäen osoittanut kiinnostusta kaukana leikkivään hahmoon. MH-luonnekuvauksen tulosten perusteella glennit eivät siis ole kovin uteliaita. Tämä osio kuitenkin puhuu puolestaan, kun tulkitaan rotumääritelmän luonneosiossa sanaa uskollinen. Keskimäärin glennit vastasivat ihanneprofiilia aggression osoittamisen osalta (ihanne ja keskiarvo molemmat 1). Muissa osioissa oli enemmän tai vähemmän ihanteesta poikkeava suoritus. Suurin ero oli leikkihalussa: ihanne 4 ja keskiarvo 1,3.

YLLÄTYS (osiot: pelko, puolustus/aggressio, uteliaisuus, jäljellejäävä pelko ja jäljellejäävä kiinnostus). Noin puolet (53 %) glenneistä väisti äkillisesti pystyyn nostettua haalaria kääntämättä katsettaan siitä. Vain muutama yksilö ilmensi voimakasta pelkoa pakenemalla (4 %). 15 % koirista kohtasi yllätyksen vailla pelkoa. Suurin osa glenneistä (n. 80 %) ei osoittanut mitään aggressiota haalaria kohtaan ja loput reagoivat hetkellisesti osoittaen yksittäisiä uhkauseleitä. Yksi koira osoitti useita uhkauseleitä ja teki muutamia hyökkäyksiä. Koirista 30 % ei ollut kiinnostunut tai ei uskaltanut mennä katsomaan haalaria ennen kuin se oli laitettu täysin maahan. Sama määrä koirista tuli haalarin luo, kun ohjaaja kyykistyi haalarin viereen ja houkutteli koira. Tällainen uteliaisuuden puute voidaan myös osittain tulkita rohkeuden puutteeksi. Vain muutama osallistuneista oli selkeästi niin uteliaita ja rohkeita, että ne menivät itsenäisesti katsomaan uhkaa. Noin 70 %:lle koirista ei jäänyt jäljelle pelkoa pelotteesta

huolimatta. Glennit poikkeavat ihanneprofiilista eniten osion 6 c suhteen (utelaisuus): ihannetulos 5 ja keskiarvo 2,1. Muissa osioissa erot olivat pieniä.

**ÄÄNIHERKKYYS** (osiot: pelko, uteliaisuus, jäljellejäävä pelko ja jäljellejäävä kiinnostus). Noin 10 % kuvatuista koirista pelästyi ja pakeni äkillistä kovaa ääntä (räminälaite). Suurin osa reagoi väistämällä (84 %) ja vain muutama yksilö ei osoittanut lainkaan pelkoa. Tarkasteltaessa uteliaisuutta, koirista 70 % ei joko mennyt ollenkaan katsomaan räminälaitetta sen hiljennettyä tai meni vasta ohjaajan perässä tai houkuteltona. Testatuista glenneistä 60 %:lle ei jäänyt räminälaitteesta jäljelle minkäänlaista pelkoa. Lievää jäljelle jäävää pelkoa ilmeni 22 %:lla ("2") ja selkeää pelkoa ("3 tai 4") 16 %:lla. Voimakasta jäljelle jäävää pelkoa ("5") ei esiintynyt yhdelläkään glennillä. Räminälaite ei myöskään kiinnostanut glennejä enää jälkeensä: kuvatuista glenneistä vain noin 10 %:lle jäi lievää kiinnostusta sitä kohtaan (pysähtely, haistelu, katselu). Loput eivät enää osoittaneet räminälaitteeseen minkäänlaista kiinnostusta todettuaan sen kerran vaarattomaksi. Tämä tulos osoittaa, että glenneiltä löytyy vielä kykyä unohtaa epämiellyttävät asiat ääniherkkyydestä huolimatta. Utelaisuus: ihannetulos 5 ja keskiarvo 2,9, muissa osiossa ihanne ja keskiarvo olivat lähellä toisiaan.

**AAVEET** (osiot: puolustus/aggressio, tarkkaavaisuus, pelko, uteliaisuus, kontaktinotto aaveeseen). Glennit tarkkailivat aaveita keskimäärin suhteellisen maltillisesti. Kolmannes koirista osoitti yksittäisiä uhkauseleitä aaveita kohtaan, loppuilla ei esiintynyt puolustustarvetta. Pelokkuuden osalta koirien käyttäytyminen vaihteli melko suuresti. Noin 35 % koirista ei osoittanut pelkoa aaveita kohtaan, kun taas 25 % pakeni niin pitkälle kuin naru antoi myöten. 25 %:lla reaktio vaihteli pakenemisen ja kontrollin välillä ja jäljelle jäävällä 20 %:lla pelko oli lievää (pienää välimatkanottoa). Kolmannes koirista ei mennyt aaveen luo ennen kuin ohjaaja oli ottanut aaveelta hupun pois. Vain 10 % meni täysin ilman apua katsomaan aaveita. 75 % glenneistä otti kuitenkin itse kontaktia aaveeseen heti, kun aave oli huputtomana. Tämä osio kertoo, että rohkeutta on jäljelläkin. Koirat olivat keskimäärin hivenen varautuneita outoja kohteita kohtaan, mutta edelleen avoimia ja ystävällisiä, kun hahmo paljastui ihmiseksi. Kontaktinoton ja aggression puutteen osalta glennit vastasivatkin ihanneprofiilia hyvin. Sen sijaan toimintakyky oli lievästi alentunut tarkasteltaessa pelkoa ja uteliaisuutta. Pelko: ihannetulos 2,7 ja keskiarvo 1, uteliaisuus: ihanne 5, keskiarvo 2,4.

**LEIKKI 2** (osiot: leikkihalu, tarttuminen). Verrattuna testin alussa olleeseen leikkiosioon, glennit vaikuttivat palautuneen testistä keskimäärin melko hyvin. Leikkihalu oli vähentynyt vain vähän (keskiarvo alussa 3,2 ja lopussa 2,7) ja tarttumisen intensiteetti vieläkin vähemmän (keskiarvo alussa 2,5 ja lopussa 2,2).

**AMPUMINEN**. Glenneistä 42 % osoitti pelkoa ampumisosiossa (tai ohjaaja luopui kokonaan ampumisesta) ja 15 % reagoi ampumiseen keskeyttämällä sen hetkisen toiminnan ja lukkiutumalla laukauksiin, yleisöön tms., eikä enää jatkanut aiempaa toimintaansa. Vain neljäsosa koirista reagoi ihanteellisesti eli ei häiriintynyt laukauksista vaan havaittuaan ne olivat täysin välinpitämättömiä. Sinänsä 43 %:lla oli kuitenkin ihan kelpo tulos (1–3). Kokonaisuutena glennit olivat suhteellisen herkkiä reagoimaan laukauksiin. Ihannetulos 2 ja keskiarvo 3,4.

## Luonnetesti

Glennejä on luonnetestattu yhteensä 21 yksilöä (Taulukko 7). Luonnetestien tuloksia ei aivan alkuvuosilta pysty kunnolla analysoimaan, koska vuosina 1994–1998 luonnetestiin osallistuneiden kuuden koiran tuloksista näkyy Kennelliiton jalostustietojärjestelmässä vain lopputulospisteet. Kaikilla kuudella pisteet ylittävät kuitenkin vanhan suositushojeen: ”Koira saavuttaa hyväksytyin tuloksen, kun edellä mainitulla tavalla laskettu lopputulos on vähintään +75 ja koira on saanut vähintään arvosanan +1 terävyydestä, hermorakenteesta, luoksepäästävydestä ja (+, ++,+++) laukauspelottomuudesta”.

Taulukko 7. Luonnetestin tulokset vuosilta 1994–2013.

	LTE tuloksia	tulos pisteet	toimintakyky	terävyys	puollustushalu	taistelu halu	hermo rakenne	tempera mentti	kovuus	luoksepäästävyys	laukaisu pelottomuus
1994	3	108 125 157									
1995	3	97 180 203									
1996	1	155									
1997	1	203									
1998	1	156									
2000	1	159	Kohtuullinen	Suuri ilman jälj. jäävää hyökkäyshalua	Kohtuullinen, hillitty	Suuri	Hieman rauhaton	Vilkas	Pehmeä	Hyväntahtoinen, luoksepäästävä, avoin	Laukaus varma
2002	1	95	Pieni	Pieni ilman jälj. jäävää hyökkäyshalua	Pieni	Pieni	Hieman rauhaton	Kohtuullisen vilkas	Hieman pehmeä	Hyväntahtoinen, luoksepäästävä, avoin	Laukaus varma
2006	1	125	Pieni	Pieni ilman jälj. jäävää hyökkäyshalua	Pieni	Kohtuullinen	Hieman rauhaton	Kohtuullisen vilkas	Hieman pehmeä	Hyväntahtoinen, luoksepäästävä, avoin	Laukauskokematon
2010	1	86	Pieni	Pieni ilman jälj. jäävää hyökkäyshalua	Pieni	Pieni	Hieman rauhaton	Vilkas	Pehmeä	Hyväntahtoinen, luoksepäästävä, avoin	Laukauskokematon
2011	3	40	pieni	Pieni ilman jälj. jäävää hyökkäyshalua	Pieni	Riittämätön	Hieman rauhaton	Hieman välinpitämätön	Hieman pehmeä	Hyväntahtoinen, luoksepäästävä, avoin	Laukauskokematon
		174	Hyvä	Kohtuullinen ilman jälj. jääv. hyökkäyshalua	Suuri, hillitty	Kohtuullinen	Hieman rauhaton	Kohtuullisen vilkas	Kohtuullisen kova	Luoksepäästävä, aavistuksen pidättyväinen	Laukaus varma
		199	Hyvä	Kohtuullinen ilman jälj. jääv. hyökkäyshalua	Kohtuullinen, hillitty	Suuri	Hieman rauhaton	Vilkas	Hieman pehmeä	Hyväntahtoinen, luoksepäästävä, avoin	Laukaus varma
2012	3	84	Kohtuullinen	Pieni ilman jälj. jäävää hyökkäyshalua	Haluton	Kohtuullinen	Hieman rauhaton	Erittäin vilkas	Pehmeä	Mielistelevä	Laukauskokematon
		155	Kohtuullinen	Pieni ilman jälj. jäävää hyökkäyshalua	Pieni	Kohtuullinen	Hieman rauhaton	Kohtuullisen vilkas	Hieman pehmeä	Hyväntahtoinen, luoksepäästävä, avoin	Laukaus varma
		203	Hyvä	Pieni ilman jälj. jäävää hyökkäyshalua	Kohtuullinen, hillitty	Kohtuullinen, hillitty	Hieman rauhaton	Vilkas	Kohtuullisen kova	Hyväntahtoinen, luoksepäästävä, avoin	Laukauskokematon
2013	2	23	Pieni	Pieni ilman jälj. jäävää hyökkäyshalua	Pieni	Kohtuullinen	Vähän hermostunut	Kohtuullisen vilkas	Erittäin pehmeä	Hyväntahtoinen, luoksepäästävä, avoin	Laukauskokematon
		141	Pieni	Pieni ilman jälj. jäävää hyökkäyshalua	Pieni	Kohtuullinen	Hieman rauhaton	Kohtuullisen vilkas	Kohtuullisen kova	Hyväntahtoinen, luoksepäästävä, avoin	Laukaus varma

Aineisto: Suomen Kennelliitto

Vuosina 2000–2013 on testattu 12 koiraa. Näistä koirista kaikki olivat täysillä pisteillä avoimia, ystävällisiä ja hyväntahtoisia. Noin puolella ei löytynyt kovuuksia eikä taistelutahtoa, mutta puolella niitä löytyi hyvin. Puolet tänä aikana testatuista olivat laukauskokemattomia ja puolet olivat

laukausvarmoja. Kaksi näistä vuosina 2000–2013 luonnetestatuista koirista oli hyvin pehmeitä. Luonnetestikäynnit ovat loppuneet yhdistyksen enemmän suosittelman MH-luonnekuvauksen myötä.

### 4.2.3. Käyttö- ja koeominaisuudet

Glen of imaalinterrieri on alun perin ollut maatilan aktiivinen työkoira ja se on vaatinut koiralta sitkeyttä, voimakkuutta ja rohkeutta. Näitä kaikkia ominaisuuksia rodusta löytyy edelleen, vaikka työkoirana sitä ei juurikaan Irlannin ulkopuolella käytetä. Glenni on erittäin sopeutuvainen rotu, eikä mene pitkin poikin, vaikkei joka päivä saisikaan useamman tunnin treenausta. Glenni tarvitsee kyllä aktiviteetteja elämäänsä, kuten jokainen koira tarvitsee rodusta riippumatta. Helposta mielikuvasta huolimatta glenni tarvitsee vahvan johtajan ja selkeät rajat, silloin se voi rauhassa olla oma ihastuttava itsensä.

Näyttelyissä käyneiden glennien arvosteluista ei löydy viitteitä aggressiivisuuteen. EVA:t ovat tulleet pääasiassa tilapäisestä ontumisesta, yksi hylätyistä väärästä purennasta, muista ei ole yhdistyksellä tarkempaa tietoa.

Taulukko 8. Näyttelykäynnit vuosilta 2012–2021.

	EVA	HYL	Yhteensä
Junioriluokka	5 tulosta	1 tulosta	923 tulosta
Nuorten luokka	0 tulosta	0 tulosta	619 tulosta
Avoin luokka	5 tulosta	3 tulosta	837 tulosta
Käyttöluokka	0 tulosta	0 tulosta	0 tulosta
Valioluokka	1 tulosta	1 tulosta	1325 tulosta
Veteraaniluokka	2 tulosta	0 tulosta	347 tulosta
<b>Yhteensä</b>	<b>13 tulosta</b>	<b>5 tulosta</b>	<b>4051 tulosta</b>

Glennit ovat kilpailleet vaihtelevalla menestyksellä tokossa, agilityssä, mejässä. Viime vuosina glennit ovat kilpailleet ja menestyneet myös rally-tokossa ja noseworkissa. Huippusaavutuksiin voidaan lukea tokossa erikoisvoittajaluokassa kilpaillut glenni sekä mejässä voittajaluokkaan ja rally-tokossa mestariluokkaan nousseet koirakot. Yhtään glenniä ei ole valioitunut eri koemuodoista. Taulukoissa Taulukko 9 ja Taulukko 10 on listattu glennien koetuloksia (1992–2021). Muutamia glennejä on osallistunut myös virallisiin nosework-kokeisiin, mutta noseworkin tulostilastoja ei ole vielä haettavissa Kennelliiton jalostustietojärjestelmästä (14.7.2022).



Taulukko 9. Eri koemuodot ja kilpailulajit, joissa glennejä on kilpaillut vuosina 1992–2016. Taulukossa on tuloksien määrä vuosittain ja niitä saavuttaneiden glennien lukumäärä.

	Agility		Mejä		Rallytoko		Toko	
	tuloksia	glennejä	tuloksia	glennejä	tuloksia	glennejä	tuloksia	glennejä
1992	5	1					10	1
1993	11	1					2	1
1994	6	1					3	1
1995	5	2					2	1
1996	10	2					7	1
1997	5	1					1	1
1998	8	1					3	2
1999	6	1					5	1
2000	5	1					7	1
2001	1	1					5	1
2002	1	1					1	1
2003							5	2
2004								
2005								
2006								
2007	3	1	1	1			1	1
2008	2	1	2	1			5	2
2009			2	2			1	1
2010	3	1					1	1
2011								
2012	3	1						
2013	7	2						
2014			3	1	4	3		
2015			2	1	17	4	7	2
2016			1	1	11	3		
<b>YHT</b>	<b>81</b>	<b>7</b>	<b>11</b>	<b>3</b>	<b>32</b>	<b>4</b>	<b>66</b>	<b>9</b>

Aineisto: Suomen Kennelliitto

Taulukko 10. Rally-tokon tulokset vuosilta 2014–2021.

	2021	2020	2019	2018	2017	2016	2015	2014
MESHYV	<a href="#">5 tulosta</a>	<a href="#">3 tulosta</a>						
MES0	<a href="#">3 tulosta</a>	<a href="#">2 tulosta</a>	<a href="#">1 tulosta</a>					
MES-		<a href="#">1 tulosta</a>						
VOIHV			<a href="#">1 tulosta</a>	<a href="#">1 tulosta</a>	<a href="#">1 tulosta</a>			
VOIO				<a href="#">1 tulosta</a>	<a href="#">1 tulosta</a>	<a href="#">5 tulosta</a>		
VOI-			<a href="#">2 tulosta</a>		<a href="#">1 tulosta</a>	<a href="#">1 tulosta</a>		
AVOHV					<a href="#">1 tulosta</a>	<a href="#">4 tulosta</a>	<a href="#">4 tulosta</a>	
AVO0							<a href="#">2 tulosta</a>	
AVO-						<a href="#">1 tulosta</a>	<a href="#">1 tulosta</a>	
ALOHV	<a href="#">2 tulosta</a>	<a href="#">2 tulosta</a>					<a href="#">8 tulosta</a>	<a href="#">4 tulosta</a>
ALOO							<a href="#">2 tulosta</a>	
ALO-	<a href="#">1 tulosta</a>							
<b>Yhteensä</b>	<b>11 tulosta</b>	<b>8 tulosta</b>	<b>4 tulosta</b>	<b>2 tulosta</b>	<b>4 tulosta</b>	<b>11 tulosta</b>	<b>17 tulosta</b>	<b>4 tulosta</b>

Aineisto: Suomen Kennelliitto

#### 4.2.4. Kotikäyttäytyminen ja lisääntyminen

Tasapainoisena terrierinä glen of imaalinterrieri on normaalisti koko perheen koira. Se tulee toimeen niin tuttujen kuin tuntemattomienkin ihmisten kanssa ja ottaa vieraat avosylin vastaan. Suhtautuminen samaa sukupuolta oleviin koiriin vaihtelee yksilöittäin merkittävästi ja luonnollisesti on kiinni myös tilanteesta ja tilanteen johtamisesta. Itseään täynnä oleva urosglenni ei viihdy kovin hyvin toisen urosglennin kanssa samassa pienessä tilassa, toki poikkeuksiakin löytyy. Harvoin kuitenkaan törmätään glenniin, jota voidaan kutsua selkeästi aggressiiviseksi kaikkia muita koiria kohtaan.

Glen of imaalinterrierit rakastavat autoiluja ja kaikkea puuhaa, mitä voi oman perheen kanssa tehdä. Suhtautuminen veteen vaihtelee hyvin paljon, toiset ovat innokkaita uimareita ja toiset eivät halua edes kastella jalkojaan. Veden läheisyydessä tulee huomioida, että glennit eivät rakenteensa puolesta ole mitään parhaita uimareita, vaikka intoa riittäisikin. Uiminen tulee aina siis suorittaa valvotusti.

Glennit tottuvat säännölliseen yksinoloon suhteellisen hyvin, kunhan muu elämä yksinolon ulkopuolella on mukavaa puuhastelua ja virikkeellistä. Ikääntyminen voi tuoda mukanaan erilaisia sairauksia, esimerkiksi nivelvaivoja lähinnä etuosaan ja lonkkiin. Rakenteelliset ongelmat voivat aiheuttaa myös käyttäytymisen muutoksia ja kiltistä kotikoirasta voi tulla kipujen takia ihan toisenlainen. Ikääntymiseen liittyvät myös kuulon aleneminen tai häviäminen sekä näkökyvyn alentuminen. Tämä voi tuoda mukanaan häiriökäyttäytymistä, jos omistaja ei osaa huomioida tilannetta. Lähes kuuro tai puoliksi sokea koira voi esimerkiksi pelästyä ihan tuttuja asioita, jotka tulevat yllättäen sen eteen.

Kasvattajilta saadun tiedon pohjalta voidaan yleistäen sanoa, että glenninarttu on jalostukseen erinomaisesti sopiva ja sopeutuva. Juoksujen välit ovat tasaiset 5–6 kk, nartut antavat astua itsensä yleensä hyvin (etenkin jos pitävät partnerista ja ovat saaneet sen ”itse” valita). Kasvattajilta saatuun informaatioon pohjautuen voidaan todeta, että synnytykset sujuvat luonnonmukaisesti. Keisarinleikkauksiin joudutaan turvautumaan todella harvoin. Imetys lähtee käyntiin hyvin ja maitoa riittää. Kasvattajien kertoman mukaan varsinkin lyhytraajaisimmat urokset saattavat kuitenkin satunnaisesti tarvita hieman avustamista.

#### 4.2.5. Yhteenvedo rodun käyttäytymisen ja luonteen keskeisimmistä ongelmakohtista

Glennin tulee olla luonteeltaan riittävän kova ja sen on kyettävä reagoimaan tarvittaessa nopeasti. Sellaisia ne ovat olleet aina. Tästä huolimatta oikeanlaisella sosiaalistamisella ja koulutuksella glennit ovat ihanteellisia koko perheen koiria, jotka rakastavat niin lapsia kuin vanhuksiakin ja ovat innoissaan mukana kaikissa arjen puuhissa.

Terveyskyselyssä 2021 (118 vastausta) 92 % kuvailee glenniä leikkisäksi, kun 2013 kyselyssä (136 vastausta) 98 % glenneistä mainittiin olevan leikkisiä. Rotu kuvautuu avoimena ja ystävällisenä molemmissa kyselyissä: 94 % 2021 ja 93 % 2013 mainitsee koiransa olevan avoin, sekä 98–99 % ystävällinen.

Terveyskyselyssä esiinnousseeseen ääni-/paukkuarkuuteen kiinnitetään myös jatkossa entistä enemmän huomioita ja selkeästi ääni- ja paukkuarat koirat karsitaan pois jalostuksesta. Viimeisimmän

terveyskyselyn mukaan (2021) noin 30 % vastaajista kertoi koirallaan esiintyvän ääni/paukkuarkuutta. MH:n tulokset tukevat sitä, että rodusta löytyy ääniherkkyttä.

MH-luonnekuvauksissa on ylitetty 80 osallistuneen koiran raja ja jatkossakin yhdistys suosittelee MH-luonnekuvaukseen osallistumista ainakin jalostukseen käytettävien koirien osalta. Myöskään selkeästi aggressiivisia tai vihaisia koiria ei saa käyttää jalostukseen.

### 4.3. Terveys ja lisääntyminen

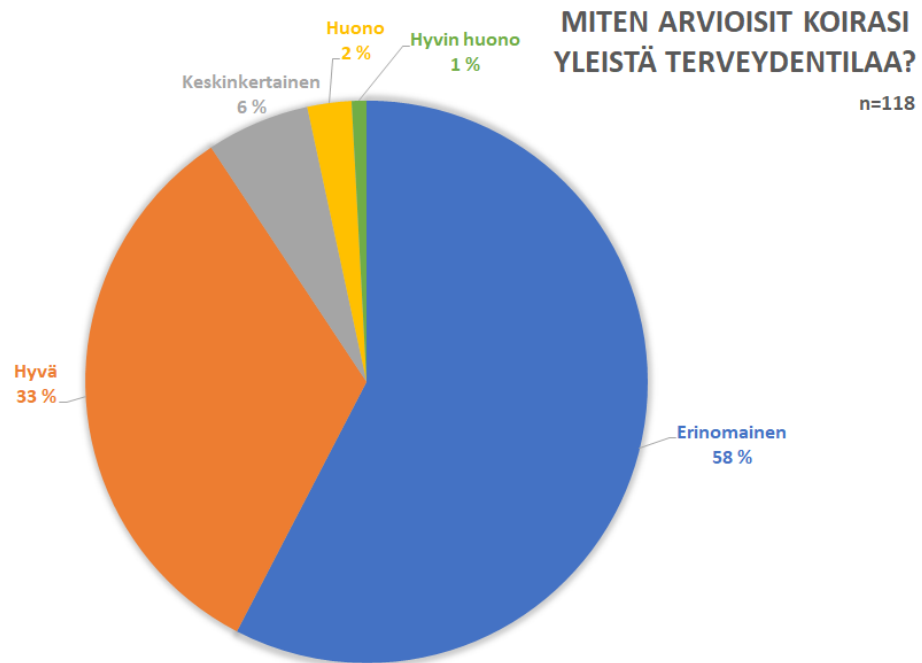
Yleisoletuksena oli pitkään, että glen of imaalinterrieri on lähes täysin terve rotu. Epäilyjä perinnöllisistä sairauksista on voinut olla jo aiemminkin, mutta 1997 USA:ssa löytyi rodun ensimmäinen virallinen PRA-diagnosoitu koira (PRA, progressiivinen retina atrofia). Sen jälkeen alkoi aktiivinen silmätarkastusten tekeminen Suomessakin ja tulokset pian osoittivat, että etenevä verkkokalvon surkastuma on todellinen ongelma rodussa. Usean vuoden kasvattajat pystyivät tekemään jalostusvalintojaan vain silmäpeilausten antamien diagnoosien varassa, mutta vuonna 2010 tuli läpimurto ja glennien PRA:lle saatiin geenitesti. Lukuisat silmätarkastukset kuitenkin olivat osoittaneet, ettei PRA ole ainoa silmäsairaus, jota vastaan kasvattajat joutuvat taistelemaan. Näin ollen on ensiarvoisen tärkeää, että perinteistä silmätarkastusta ei geenitestin saamisen jälkeen unohdeta.

Vuonna 2006 tehty terveyskysely rodun parissa Suomessa tuki käsitystä suhteellisen terveestä rodusta, ilmi tuli lähinnä allergiaepäilyjä ja kutinatapauksia. Terveyskysely toteutettiin uudestaan vuonna 2013 ja uusin on toteutettu 2020–2021. Molemmissa näkyy iho-ongelmien olemassaolo, samoin rakenneongelmat, jotka tulevat esille, kun ihmiset ovat tutkittaneet koiriaan yhä enemmän sekä erilaiset kasvaimet ja syövät, jotka ovat yleisin kuolinsyy glenneillä. Terveyskyselyissä omistajat ovat arvioineet glenniensä yleisen terveydentilan pääasiassa erinomaiseksi tai hyväksi (Taulukko 11 ja Kuva 1.)

Glen of Imaalinterriereiden PEVISA-ohjelma ehdotus esitellään vuoden 2025 vuosikokoukselle hyväksyttäväksi.

Taulukko 11. Glennien yleinen terveydentila (Terveyskyselyt 2021 ja 2013).

Miten arvioisit koirasi yleistä terveydentilaa?	2021 lkm	2021 %	2013 %
Erinomainen	68	57,63	55,88
Hyvä	39	33,05	28,68
Keskinkertainen	7	5,93	12,50
Huono	3	2,54	1,47
Hyvin huono	1	0,85	1,47
Vastanneiden lukumäärä		n=118	n=136



Kuva 1 Glennien yleinen terveydentila (Terveyskysely 2021).

#### 4.3.1. PEVISA-ohjelmaan sisällytetyt sairaudet ja viat

Glen of Imaalinterriereiden ensimmäinen PEVISA-ohjelma esitellään vuoden 2025 vuosikokoukselle hyväksyttäväksi. Siihen sisällytetään seuraavat tutkimukset ja rajoitukset:

1. HD (Hip dysplasia): Virallinen kuvaustulos vaaditaan. Rajoitus: Tuloksen D-saanut koira voidaan yhdistää vain A-, B- tai C-tuloksen saaneen koiran kanssa.
2. Kynärnivelen inkongruenssilausunto: Virallinen kuvaustulos vaaditaan.
3. Silmätarkastuslausunto: Virallinen tutkimustulos vaaditaan. Rajoitus: Lausunto on voimassa 24 kuukautta.

#### 4.3.2. Rodulla todetut merkittävät sairaudet ja viat

##### Silmäsairaudet

Virallinen silmätutkimuslausunto on liitetty osaksi PEVISA-esitystä. Lausunto on voimassa 24 kuukautta.

##### PRA (Progressiivinen retinaalinen atrofia)

*PRA eli etenevä verkkokalvon surkastuma tuhoaa silmän valoa aistivia soluja. Kyseessä on ryhmä sairauksia, jotka ovat eri geenien aiheuttamia. PRA:ta on montaa tyyppiä, eri rotujen PRA:t ovat*

erilaisia ja jopa samassa rodussa voi olla useita eri muotoja. PRA on löydetty yli 100 rodulla ja näistä ainakin 22:lla mutaatio on voitu paikallistaa. Se voi esiintyä millä tahansa rodulla. Yleisin periytymismekanismi on autosomaalinen resessiivinen. Kliinisten oireiden ilmenemisikä ja eteneminen vaihtelevat liittyen PRA-muodon syntymekanismiin. Hyvin nuorella koiralla esiintyvä PRA:n muoto liittyy vääranlaiseen näköhermosolujen kehitykseen. Myöhemmällä iällä alkavassa PRA:ssa sen sijaan näköhermosolut kehittyvät normaalisti, mutta alkavat rappeutua.

Useimmissa PRA:n muodoissa koira muuttuu ensin hämärässä epävarmaksi ja pelokkaaksi. Tämä johtuu hämäränäössä tärkeiden verkkokalvon sauvasolujen surkastumisesta. Myöhemmin koira sokeutuu kokonaan verkkokalvon tappisolujen surkastuessa. Silmäterä on laaja ja silmänpohjan lisääntynyt heijaste näkyy erityisen selvästi valon kohdistuessa laajentuneeseen mustuaiseen. PRA:han ei ole hoitoa, mutta tutussa ympäristössä sokeakin koira voi pärjätä erittäin hyvin. Kokeellisesti koirille on käytetty geeniterapiaa näköhermosolujen perinnöllisessä sairaudessa, jossa periyttävä geeni on tunnettu. Diagnoosi tehdään yleensä silmänpohjan oftalmoskooppisessa tutkimuksessa. Verkkokalvon sähköisessä tutkimuksessa (ERG) voidaan havaita muutoksia näköhermosoluissa jo ennen oftalmoskooppisessa tutkimuksessa nähtäviä selviä verkkokalvon rappeutumamuutoksia. (ELL Päivi Vanhapelto, ELL Anu Lappalainen)

Glen of imaalinterrierin PRA on ns. myöhemmällä iällä alkava PRA, jossa näköhermosolut kehittyvät normaalisti, mutta alkavat rappeutua. Varhaisimmat muutokset nähdään oftalmoskooppisessa tutkimuksessa 2–7 ikävuoden välillä. Tyypillisesti koira sokeutuu muutaman vuoden kuluessa.

Vuonna 2010 löytyi glennien PRA:n aiheuttava geenivirhe G-PRA ja saatavilla on nykyään geenitesti tälle PRA-muodolle.

PRA periytyy glenneillä autosomaalisesti resessiivisesti. Periytymistapa tarkoittaa sitä, että sairastuakseen on koiran saatava virheellinen geeni molemmilta vanhemmilta (sairas homotsygootti). Koira, jolla on yksi normaali ja yksi virheellinen geenikopio, on kantaja. Kantaja ei itse voi sairastua, mutta voi sairaaseen tai toiseen kantajaan yhdistettynä saada sairaita jälkeläisiä. Huomattavaa kuitenkin on, että jos sairaan yhdistää ko. geenin osalta puhtaaseen yksilöön, tuloksena on kantajia, ei sairaita yksilöitä. Koira, jolla ei ole yhtään virheellistä geenikopiota (terve homotsygootti), on terve, eikä voi myöskään saada tämän kyseisen mutaation omaavia PRA-sairaita jälkeläisiä.

		pentueen emä		
		A (terve ei-kantaja)	B (terve kantaja)	C (sairas)
isä	A	100 % A	50 % A, 50 % B	100 % B
	B	50 % A, 50 % B	25 % A, 50 % B, 25 % C	50 % B, 50 % C
	C	100 % B	50 % B, 50 % C	100% C

Kaaviossa prosentit ovat todennäköisyyksiä, eivätkä edusta varmaa jakaumaa pentueessa (paitsi 100 %:n todennäköisyys).

PRA-geenitestillä saadaan selville myös sairauden kantajat. Kaikki jalostukseen käytettävät koirat tulisi geenitestata tai varmistaa että ne ovat perimältään CRD3-geenin osalta puhtaita ja tehdä vain terve-terve tai kantaja-terve-yhdistelmiä. Glen Footprints –tietokannasta saadun tilaston mukaan reilu 400 glenniä on geenitestattu, joista terveitä on 51 %, kantajia 41 % ja sairaita 8 %. Yhdistyksellemme on raportoitu geenitestien tuloksia 2010–2022 yhteensä 90 kpl, joista 56 on puhtaita (62 %), 31 kantajia (34 %) ja 3 kpl (3 %) on sairaita. Huomioitavaa on, että tutkimuksia on oikeasti tehty huomattavasti enemmän.

Huomioitavaa myös on, että Englannissa viimeisin sairautsdiagnoosin tutkimuksessa saanut glenni on vuodelta 2011 (BHCP, toukokuu 2022) ja Suomessa viimeinen raportoitu diagnoosi on vuodelta 2012 (Koiranet, elokuu 2022), joten tämä sairaus on saatu hyvin kitkettyä pois. Kantajia kuitenkin on edelleen, joten huolellisuus jalostusvalinnoissa on edelleen tarpeen.

Perinteisessä silmämepohjatutkimuksessa on käynyt 894 glenniä, joista PRA epäilyttävä –diagnoosin on saanut 3 glenniä ja sairaaksi diagnosoitu 16 glenniä, (*Koiranet, hakuheftona vuodet 1988–2022.*) Geenitesteihin ei ole saatu enempää PRA-epäilyttäviä tai sairaita, koska koirat ovat joko kuolleet ennen geenitestin tuloa tai omistajia ei ole saatu innostettua testauttamaan koiraansa.

### **Perinnöllinen harmaakaihi (hereditäärinen katarakta)**

*Perinnöllinen harmaakaihi eli hereditäärinen katarakta samentaa silmän linssin osittain tai kokonaan. Tunnettujen muotojen periytymismekanismi on yleensä autosomaalinen resessiivinen, mutta useimpien muotojen periytymismallia ei tiedetä. Sairauden alkamisikä vaihtelee suuresti. Perinnöllinen kaihi on yleensä molemminpuolinen ja johtaa sokeuteen, jos linssien samentuminen on täydellinen. Jos kaihisamentuma jää hyvin pieneksi, sillä ei ole vaikutusta koiran näkökykyyn.*

*Kaihi voi olla perinnöllinen tai ei-perinnöllinen, synnynnäinen tai hankittu. Syntymän ja 8 viikon iän välillä todetut kataraktat ovat synnynnäisiä. Esimerkkinä hankitusta kataraktasta voidaan mainita sokeritautiin liittyvä, hyvin nopeasti täydelliseksi kaihiksi kehittyvä katarakta. Muita esimerkkejä hankitusta kaihista ovat esimerkiksi vanhuuden kaihi ja PRA:han liittyvä toissijainen kaihi. Perinnöllinen katarakta voi esiintyä yhdessä PRA:n kanssa, yleensä PRA:han liittyä kuitenkin toissijainen kaihi. Kaihi voidaan todeta perinnöllisten silmäsauroksien varalta tehtävässä silmätutkimuksessa. (ELL Päivi Vanhapelto, ELL Anu Lappalainen)*

Kaihiin ei ole olemassa lääkehoitoa eikä sen etenemistä voida estää eikä hidastaa millään toimilla. Kaihi itsessään ei aiheuta kipua. Pitkälle edenneeseen kaihiin voi kuitenkin liittyä silmän sisäinen tulehdustila, uveiitti, jos linssimateriaalia pääsee tihkumaan silmän sisään linssikapselin revetessä. Tämä on kivulias tila ja vaatii hoitoa.

Suomen Kennelliiton jalostustietojärjestelmän terveystuloksien mukaan on kuudellatoista vuosina 1993–2022 syntyneellä glennillä todettu perinnöllinen harmaakaihi.

## **Kasvaimet**

Glen of imaalinterriereillä tuntuu esiintyvän jonkin verran kasvaimia. Glenneillä on todettu kasvaimia mm. pernassa ja maksassa sekä nisä- ja ihokasvaimia. Usein kasvaimia esiintyy kuitenkin vanhemmilla koirilla, jolloin lopullinen diagnoosi voi jäädä selvittämättä, kun vanhaa koira ei enää haluta tarkemmin tutkia. Vuosina 2013 ja 2021 toteutetuissa terveystutkimuksissa ja KoiraNet-tilastossa on nähtävissä, että yleisin kuolinsyy on erilaiset kasvainsairaudet.

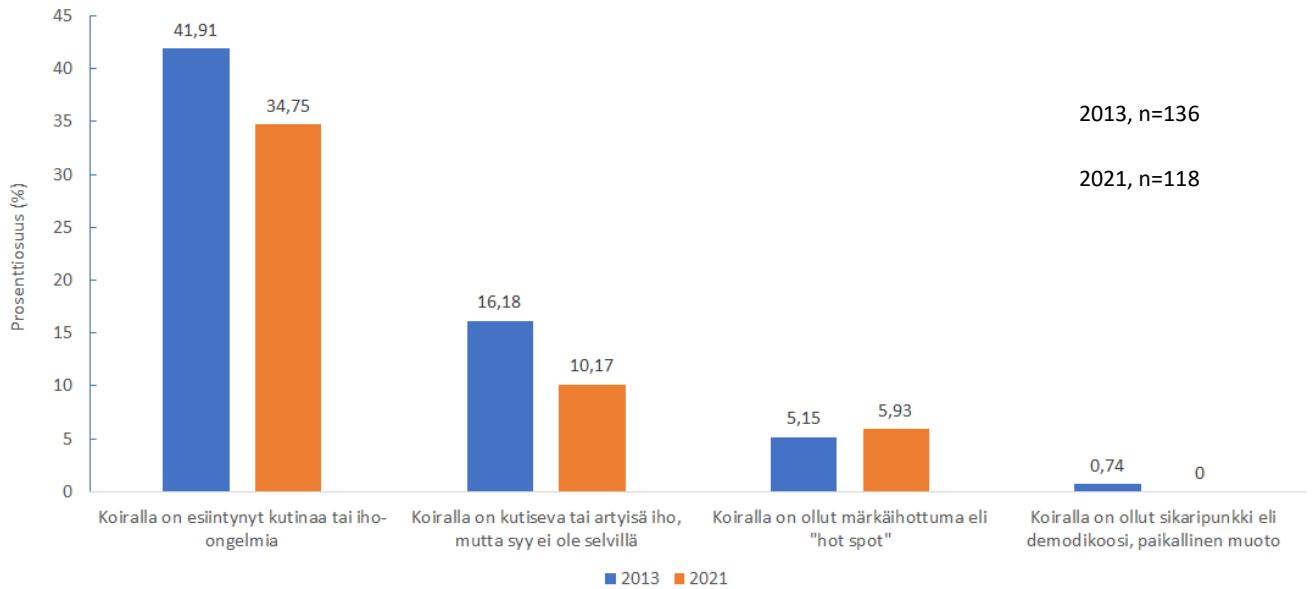
## **Allergia ja iho-ongelmat**

Atopia on geneettisestä taipumuksesta aiheutuva tulehduksellinen ja kutiseva allerginen ihosairaus, jonka synnylle on perimän lisäksi olemassa useita altistavia tekijöitä, kuten koiran elinympäristö ja olosuhteet. Atopia on elinikäinen vaiva, joka on kontrolloitavissa, muttei parannettavissa. Ruoka-aineallergia on koiralla atopiaa huomattavasti harvinaisempaa. Vain 10 % iho-oireisista koirista kärsii ruoka-aineallergiasta, jolloin koiralla on yleensä myös ruuansulatuskanavan oireita (ilmavaivat, ripuli).

Atopia on tyypillisesti nuoren aikuisen koiran sairaus, ja oireet alkavat suurimmalla osalla atoopikoista 6 kk – 3 vuoden iässä. Allerginen nuha, astma ja silmän sidekalvontulehdus ovat koiralla harvinaisia. Koira reagoi ihollaan ja atopia onkin koiran yleisin ihosairaus. Atopiaan liittyvien toistuvien ihon bakteeri- ja hiivatulehdusten esiintymisestä on päätelty, että atoopikkokoirilla olisi puutteellisesti toimiva soluvälitteinen immuunivaste. Atopialle tyypillistä on, että oireet helpottuvat ja pahenevat kausittaisesti ainakin sairauden alkuvaiheessa. Jos oireet ovat heti alkuun jatkuvia, voidaan hyvällä syyllä epäillä ruoka-aineallergiaa aiheuttajaksi.

Glen of imaalinterrierit ovat taipuvaisia atopiaan. Kasvattajilta kerätyn tiedon perusteella voidaan todeta, että niin iho-ongelmia kuin allergioitakin esiintyy glenneillä jonkin verran. Vuoden 2021 terveystutkimuksessa noin 40 %:ia kaikista vastaajista ilmoitti koirallansa esiintyneen kutinaa tai iho-ongelmia (Kuva 2). Osuus oli samaa luokkaa myös 2013. Noin 20 %:ia omistajista ilmoitti lisäksi glenninsä olevan allerginen (Taulukko 12). Pääasiassa allergiaoireet olivat kutinaa tai muita iho-oireita (Kuva 3, Taulukko 13), eikä niissä ollut suurta vaihtelua vuoden 2013 kyselytuloksiin. On hyvä huomata, että kysymykset oireista esitettiin vain niille vastaajille, jotka ilmoittivat koiran olevan allerginen. Kuitenkin 20 %:lla niistä koirista, joita omistaja/eläinlääkäri ei ollut todennut allergiseksi, oli myös esiintynyt iho-oireita (punoitus, kutina, hilse, ihotulehdukset, furunkuloosi, hiiva varpaidenväleissä tai korvissa).

## IHO-ONGELMAT, ALLERGIAT 2013 JA 2021



Kuva 2. Iho-ongelmat glenneillä (Terveyskyselyt 2013 ja 2021).

Taulukko 12. Glennien allergiat (Terveyskyselyt 2021 ja 2013). On huomattava, että vuonna 2021 kaksi ja vuonna 2013 kolme vastanneista ilmoitti allergian todetuksi sekä omistajan että eläinlääkärin toimesta.

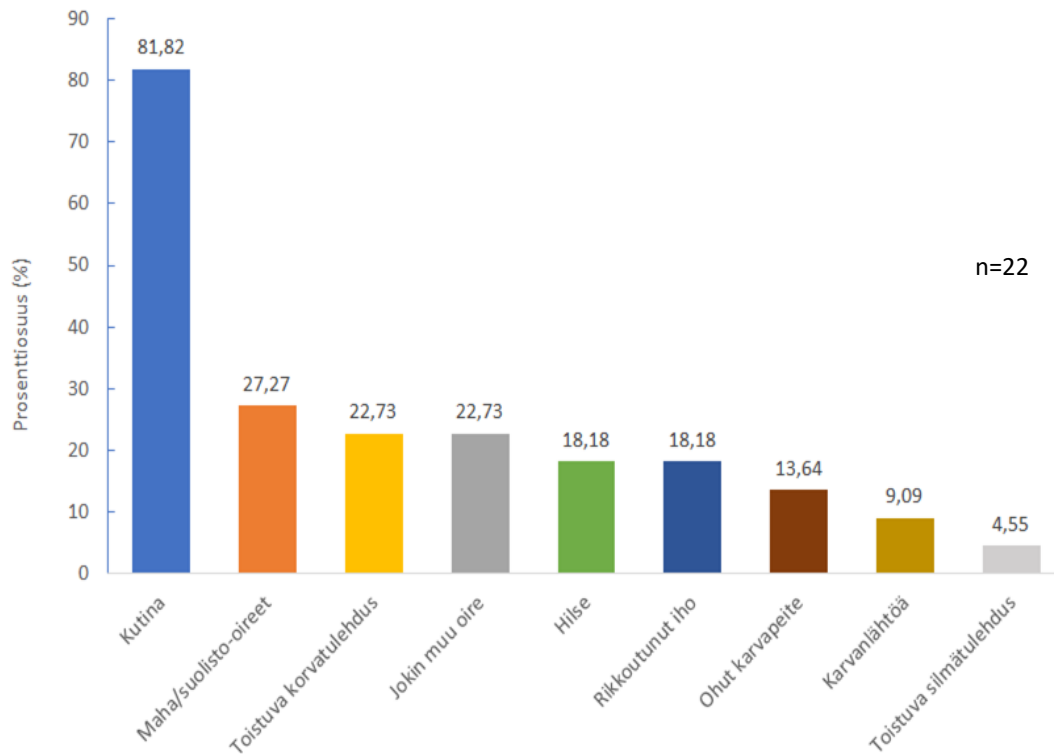
Onko koira allerginen?	2021 lkm	2021 %	2013 %
Ei	96	81,36	80,88
Kyllä, olen itse todennut	11	9,32	11,03
Kyllä, eläinlääkäri on todennut	13	11,02	10,29
Vastanneiden lukumäärä		n=118	n=136

Taulukko 13. Allergiaoireet glenneillä (Terveyskyselyt 2021 ja 2013).

Mitä oireita koiralla esiintyy?	2021 lkm	2013 lkm	2021 %	2013 %
Kutina	18	22	81,82	84,62
Maha/suolisto-oireet	6	7	27,27	26,92
Toistuva korvatulehdus	5	3	22,73	11,54
Jokin muu oire	5	8	22,73	30,77
Hiilse	4	9	18,18	34,62
Rikkoutunut iho	4	9	18,18	34,62
Ohut karvapeite	3	4	13,64	15,38
Karvanlähtöä	2	1	9,09	3,85
Toistuva silmätulehdus	1	0	4,55	0
Vastanneiden lukumäärä			n=22	n=26



## MITÄ ALLERGIAOIREITA KOIRALLA ESIINTYY?



Kuva 3. Allergiaoireet glenneillä (Terveyskysely 2021).

### Glennien eturaajojen kasvuhäiriö

Glennit kuuluvat ns. kondrodystrofisiin rotuihin, joiden perinnöllisenä ominaisuutena on raajojen pitkien luiden pituuskasvun häiriö. Tästä on seurauksena rodulle tyypilliset lyhyet ja käyrät raajat. Tämä geenimuutos voi aiheuttaa varttinäluun ja ranteiden liiallista taipumista ja sitä kautta mm. kynär- ja olkanivelen ongelmia, koska jalka on väärässä asennossa. Pentuaikana etujalkojen kasvulevyjen ennenaikainen sulkeutuminen (PCDU) voi aiheuttaa ontumista, ja jos ongelmaan ei puututa heti, koira voi kärsiä kivusta koko loppuelämänsä. Jos pentuaikainen ontuminen ei hoidu levolla ja tulehduskipulääkkeillä, hoitona on leikkaus. Leikkauksessa kynärloo katkaistaan kirurgisesti, jolloin kynärnivelten luut eivät ole enää "eripariset" ja väännä etujalkaa virheasentoon.

Vuonna 2015 aloitettiin yhteistyössä Yliopistollisen Eläinsairaalan ja ELT Anu Lappalaisen kanssa kondrodystrofisten rotujen eturaajatutkimus, johon myös glen of imaalinterrierit ovat osallistuneet. ELL Hanna Pulkkinen on tekemässä väitöskirjaa tässä tutkimusryhmässä. Tutkimuksessa kehitetään menetelmiä kondrodystrofisten koirien eturaajan kasvuhäiriön diagnostiikkaan, ja tutkitaan kasvuhäiriön ja eturaajan rakenteen yhteyttä koiran liikkeisiin sekä radiologisten että biomekaanisten tutkimusmenetelmien avulla. Tutkimus tehdään yhteistyössä FaunaFysio-tutkimusryhmän kanssa. Väitöskirja ei ole vielä valmistunut (7/2022). Anu Lappalainen julkaisi juuri (17.1.2023) tutkimusartikkelinsa tästä aiheesta, se on luettavissa:

<https://www.frontiersin.org/articles/10.3389/fvets.2022.1099903/full?fbclid=IwAR2Cj30wuZex-SjtfnmEi4RhmeM0ASqNpKxJXfD4I3YBb-0BvY5JuUT6MFA>.

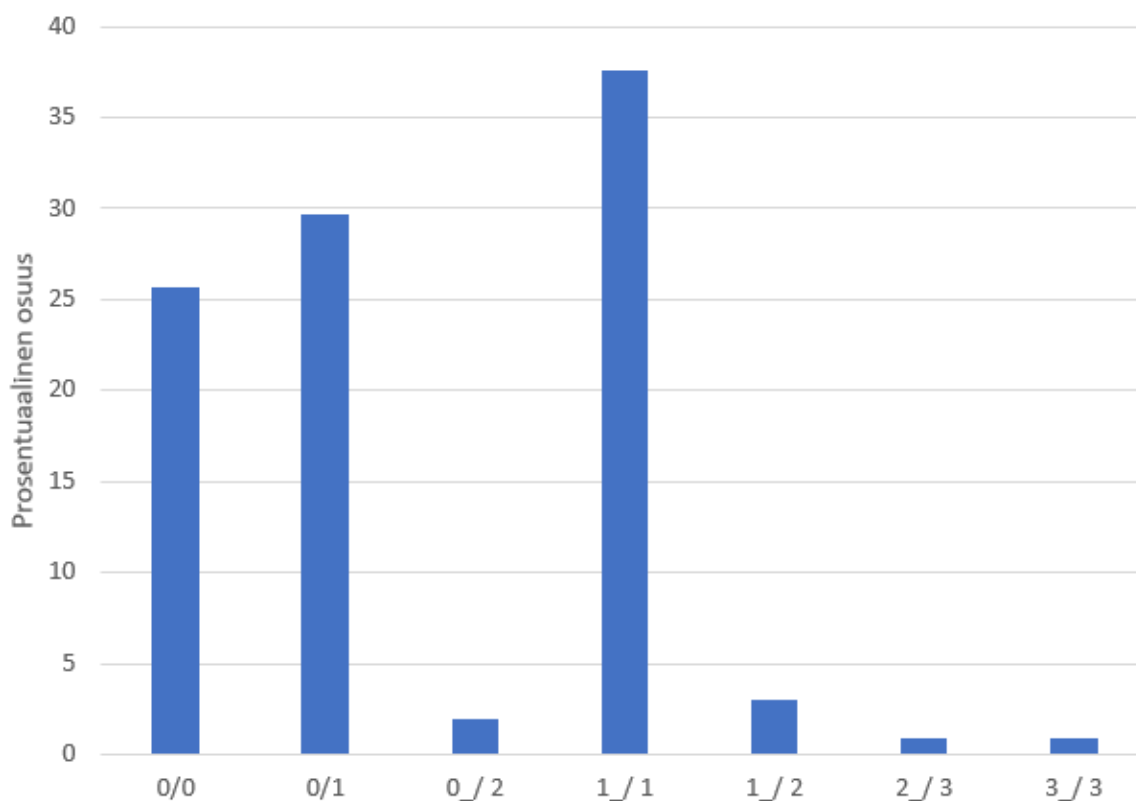
Anu Lappalaisen tutkimusryhmässä on jo kehitetty matalaraajaisille roduille oma kuvausmenetelmä (Lappalainen ym. 2016), jossa huomioidaan kynärnivelen inkongruenssi. Tässä INC-kuvauksessa

asteikkona on INC0 – INC3 (INC0 on yhdenmukainen ja INC3 on voimakkaasti epäyhdenmukainen nivel). Vuonna 2021 virallisiksi tulleet inkongruenssiläusunnnot ovat käytössä myös glenneillä, ja ne ovat toivottavasti tulevaisuudessa jalostusvalinnoissa apuna, kunhan lisää yksilöitä saadaan kuvattua.

Tähän päivään mennessä (14.11.2024) KoiraNet-tietokannassa on 101 tulosta glennien INC-kuvauksista:

- 25,7 % (26 kpl) molemmat kyynärät olivat normaalit (0/0)
- 29,7 % (30 kpl) oli toinen kyynärä normaali ja toinen lievä (0/1)
- 1,9 % (2 kpl) oli toinen normaali ja toinen kohtalaisen vaikea (0/2)
- 3,0 % (3 kpl) oli toinen lievä ja toinen kohtalaisen vaikea (1/2)
- 37,6 % (38 kpl) oli molemmat kyynärät arvioitu lieviksi (1/1)
- 0,9 % (1 kpl) oli toinen kyynärä kohtalainen ja toinen vaikea (2/3)
- 0,9 % (1 kpl) oli molemmat kyynärät vaikeat (3/3)

### Kyynärnivelen inkongruenssi vuosina 2020-2024



Lähde: Kennelliiton jalostustietokanta

*(Kaavion tulokset vuoden 2024 osalta ovat 14.11.2024 saakka)*

Tulokset eivät vaikuttavat erityisen hyviltä ja tärkeää on seurata, että ne eivät heikkene. PEVISAan sisällytettynä saadaan lisää tutkimustuloksia ja tietoa jatkosuunnitelmien tueksi.

Yhdistys suosittaa kuitenkin jo tässä vaiheessa, että eturaajoista leikattuja koiria ei käytetä jalostukseen. Kun riittävä määrä yksilöitä on saatu kuvattua, on myös hyvä arvioida, missä suhteessa tulokset ovat esimerkiksi pentuaikaiseen ontumiseen sekä siihen, miltä glennien eturaajat oikeasti näyttävät. Joitain viitteitä on jo siitä, että ranteet voivat taipua liiallisesti ja mahdollisesti aiheuttaa koiralle kipua normaaleista INC-tuloksista huolimatta. Koska tähän ei ole ainakaan vielä tilastoa saatavilla, kasvattajien yhteistyö nousee merkittävään rooliin. Lappalaisen ja Pulkkisen tutkimuksessa on ollut tarkoituksena myös selvittää tarkemmin tassujen ja ranteiden kääntymistä ja muun muassa määrittää vaihteluväli ns. normaalille tai hyväksyttävälle ranteiden taipumiselle ja sitä kautta saada jonkinlainen asteikko jalostuksen avuksi. Tuloksia tähän liittyen ei ole kuitenkaan vielä julkaistu (08/2022).

### **Degeneratiivinen myelopatia (DM)**

Glennellä on todettu äskettäin uusi resessiivisesti periytyvä hermostosairaus eli degeneratiivinen myelopatia (DM). Tätä hermostosairautta esiintyy laajasti myös useilla muilla koiraroduilla. DM:n on olemassa oma geenitesti, jonka avulla voidaan seuloa kantajat ja sairaat yksilöt terveistä. Tähän mennessä (14.11.2024) on maailmanlaajuisesti geenitestattu 337 glenniä, joista 16,3 % on DM-geenin kantajia ja 1,4 % on sairaita yksilöitä. 108 yksilöä on geneettisesti puhtaita DM:stä eli vanhemmat geenitestattu vapaaksi DM-geenistä. Vastuulliset kasvattajat tulevat jatkossa testauttamaan kaikki jalostukseen käytettävät koirat, jotta vältytään sairailta yksilöiltä. Lähde: Glen Footprints database.

Jalostuskoirien on oltava DNA-testattu tai kasvattajien on oltava varmoja siitä, että ne ovat perimältään puhtaita.

- Kantaja – terve –yhdistelmän käyttö jalostukseen on sallittu.
- Kantaja – kantaja –yhdistelmän käyttö jalostukseen on kielletty.
- Sairas – terve –yhdistelmän käyttö jalostukseen on kielletty.

### **Lonkkanivelen kasvuhäiriö**

Lonkkanivelen kasvuhäiriö, lonkkaniveldysplasia, on perinnölliseksi määriteltävä kasvuhäiriö. Puhekielessä lonkkaniveldysplasiasta puhutaan usein lonkkavikana. Lonkkaviassa lonkkanivel on löysä, jolloin reisiluun pää ja lonkkamalja eivät ole riittävässä kontaktissa. Tämä johtaa lonkkanivelen kehityshäiriöön, mikä altistaa lonkkanivelen nivelrikolle.

Lonkkaniveldysplasian periytymiseen vaikuttaa useampi geeni, eli se periytyy ns. polygeenisesti. Perimän lisäksi lonkkaniveldysplasian ilmenemiseen vaikuttavat myös ympäristötekijät, kuten esim. ruokavalio ja liikunta.

Kasvavalla koiralla oireet johtuvat lonkkanivelen löysyydestä ja siitä johtuvasta nivelkapselintulehduksesta ja hermoärsytyksestä. Aikuisilla koirilla oireet johtuvat nivelrikosta. Kasvavalla koiralla oireina esiintyy mm. takajalkojen ontumista, liikkumishaluttomuutta, ns. pupuhyppelyä sekä ylösnousuvaikeuksia. Oireet voivat jäädä pois jopa vuosiksi, kun nivelkapselin ympärille kehittyvä sidekudos vähentää löysyyttä lonkkanivelessä. Nivelrikon kehittyttyä oireina on

yleensä takajalkojen ontumista ja liikkumisjähkyä. Nivelrikon aiheuttaman kivun vuoksi koira pyrkii siirtämään painoa pois takajaloilta, mikä voi johtaa takapäin lihaskatoon ja lisätä etupään rasitusta.

Lonkkaniveldysplasian arvostelussa käytetään FCI:n vahvistamaa kansainvälistä arvosteluasteikkoa, jossa lonkkanivel arvostellaan asteikolla A-E. A tarkoittaa täysin tervettä niveltä, B rajatapausta, C lievästi, D keskivaikeasti ja E vaikeasti dysplastista niveltä. (Tekstin pohjalähteenä käytetty: Lappalainen, A., Koiran lonkkanivelen kasvuhäiriö, Suomen Kennelliitto ry, internetjulkaisu, poimittu 3.4.2017)

### Lonkkaniveldysplasia (HD) glen of imaalinterriereillä Suomessa

Suomessa rekisteröidyistä 1988–2022 syntyneistä 1337:sta glen of imaalinterriereistä on lonkkatutkittu virallisesti 259 koiraa eli 13 %. Virallinen lonkkatutkimus on yleistynyt viime aikoina selvästi.

Lonkkatutkituista A-lonkkaisia oli 6 % (viimeksi 10 %), B-lonkkaisia 25 % (viimeksi 32 %), C-lonkkaisia 49 % (viimeksi 47 %) ja D-lonkkaisia 19 % (viimeksi 11 %.) E-lonkkaisia 1 %. Vastaava, joskin hiukan eri lailla ylläpidetty tutkimus USA:sta kertoo, että siellä valtaosa glenneistä osuu B- ja C-luokkiin (Good / Fair).

Glennien HD-kuvaustuloksista ilmenee, että lonkkaniveltilanteessa on tapahtunut huonontumista, koska nyt vain 22 % on terveitä (A tai B) ja 23 % on tuloksia D ja E. Edeltävän kauden (2007-2016) vastaavat luvut olivat A + B: 30 % ja D + E: 18 %. Taulukoissa alla on esitetty %-osuudet glennien lonkkaniveldysplasian asteista vuonna 2022 päättyvän JTO-kauden osalta (2007–2016 syntyneiden kuvaustulokset) sekä vuosina 2012–2021 syntyneiden koirien kuvaustulokset.

Taulukko 15. Glennien lonkkaniveltilasto: vuosina 2007–2016 syntyneiden koirien kuvaustulokset.

Vuosi	Tutkittu	A	B	C	D	E
2007	12%	0%	0%	86%	14%	0%
2008	13%	14%	43%	29%	14%	0%
2009	20%	0%	44%	44%	11%	0%
2010	40%	5%	35%	40%	20%	0%
2011	20%	0%	30%	50%	20%	0%
2012	32%	6%	11%	72%	11%	0%
2013	42%	0%	50%	50%	0%	0%
2014	40%	9%	26%	57%	9%	0%
2015	22%	0%	21%	64%	14%	0%
2016	43%	0%	15%	40%	40%	5%
Yhteensä	27%	4%	26%	53%	17%	1%

Taulukko 16. Glennien lonkkaniveltilasto: vuosina 2012-2021 syntyneiden koirien tulokset.

Vuosi	Tutkittu	A	B	C	D	E

2012	32%	6%	11%	72%	11%	0%
2013	42%	0%	50%	50%	0%	0%
2014	40%	9%	26%	57%	9%	0%
2015	22%	0%	21%	64%	14%	0%
2016	43%	0%	15%	40%	40%	5%
2017	38%	10%	19%	62%	10%	0%
2018	35%	0%	28%	56%	17%	0%
2019	35%	0%	4%	46%	46%	4%
2020	30%	0%	8%	50%	33%	8%
2021	18%	0%	18%	45%	27%	9%
Yhteensä	32%	3%	18%	54%	22%	2%

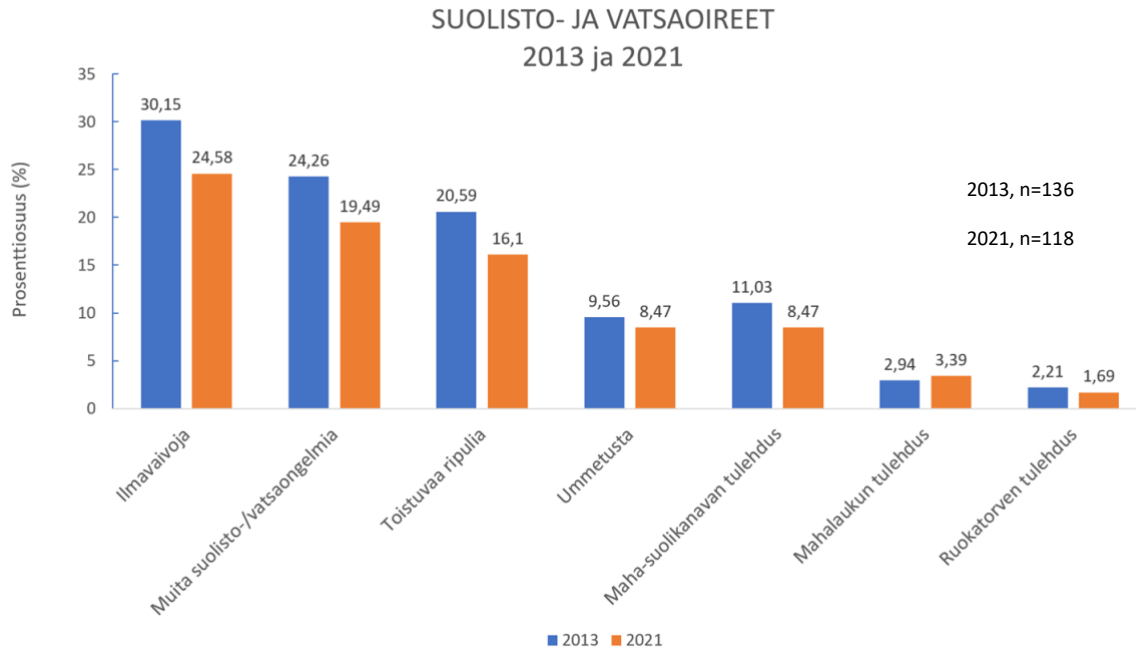
Tilastojen perusteella tilanne on huolestuttava. Tämän vuoksi viralliset lonkkakuvaukset on sisällytetty PEVISA-esitykseen ja siinä rajoitetaan D-lonkkaisten koirien käyttöä kieltämällä kahden D-lonkkaisen koiran yhdistäminen. Tutkimustuloksia lonkkien osalta on jo runsaasti ja niitä myös kuvataan aktiivisesti. Näin ollen rajoitus on luonnollinen seuraava askel, koska pelkät jo pitkään voimassa olleet suositukset eivät ole saaneet tilannetta parannettua. PEVISA-ohjelma tukee terveempien koirien käyttöä ja velvoittaa kasvattajat tutkimaan jalostukseen käytettävät koirat.

JTO-suosituksena on lisäksi, että D- tai C-lonkkainen koira tulee myös mahdollisuuksien mukaan yhdistää mielellään A- tai B-lonkkaisen koiran kanssa.

E-lonkkaisia koiria ei tule käyttää jalostuksessa, mutta tälle ei ole tarpeen antaa erillisiä suosituksia, koska Kennelliiton yleinen pentuerekisteröintiohje ei salli E-lonkkaisen vanhemman pentujen rekisteröintiä muuhun kuin EJ-rekisteriin.

### **Suolisto- ja vatsasairaudet**

Vatsa- ja suolistosairaudet vaikuttaisivat lisääntyneen rodussa viime vuosina tai sitten niistä on vain alettu puhua aiempaa enemmän. Joka tapauksessa on tärkeää, että mahdolliset ongelmat tuodaan esille. Viimeisimmän terveystutkimuksen tulokset eivät tue näkemystä näiden sairauksien lisääntymistä, sillä vuoden 2013 kyselyssä suolisto- ja vatsaoireita raportoitiin jonkin verran enemmän (tai tilastollisesti yhtä paljon, koska ero ei välttämättä ole tilastollisesti merkitsevä; Kuva 4). Glenneillä on kuitenkin diagnosoitu tulehduksellista suolistosairautta (IBD) viime vuosina, ja myös närästystä on havaittu useammalla glennillä. Voidaankin todeta, että vatsan ja suoliston terveyden tilaa tulee tarkkailla ja huomioida asia myös jalostuksessa, jotta nämä sairaudet eivät lisääntyisi tulevaisuudessakaan.



Kuva 4. Suolisto ja vatsaoireet glenneillä (Terveyskyselyt 2013 ja 2021).

## PHTVL-PHPV

*PHTVL/PHPV (persistent hyperplastic tunica vasculosa lentis/persistent hyperplastic primary vitreous) on kirjainlyhenne sairauksista, joissa linssin ja silmänpohjan välinen sikiöaikainen verisuoniverkosto ei surkastu normaalisti syntymän jälkeen. Löydös jaetaan vakavuudeltaan kuuteen asteeseen, joista aste 6 tarkoittaa sitä, että silmä on sokea. Lievimässä asteessa (1) näkyy linssin takapinnalla ainoastaan pieniä pigmenttipisteitä, jotka eivät vaikuta näkökykyyn eivätkä muutokset pahene iän myötä. Vakavammissa asteissa muutokset voivat aiheuttaa linssin lisääntyvää samentumista. (ELL Päivi Vanhapelto, ELL Anu Lappalainen)*

Suomessa on diagnosoitu silmäpeilausten yhteydessä yhteensä 9 PHTVL-PHPV –tapausta, joista mikään ei ole ollut astetta yksi huonompi.

## Purentaongelmat

Vakavat purentaongelmat ovat harvinaisia, mutta alaleukojen leveyteen on kiinnitettävä huomiota. Rodussa ilmenee rotumääritelmästä poikkeavia purentoja (Taulukko 14), mutta yleisesti purennat ovat merkittävästi parantuneet viimeisten vuosikymmenten aikana. Rotumääritelmään on tehty muutos, jonka jälkeen vain saksipurenta on sallittu. Esimerkiksi Englannissa on edelleen voimassa rotumääritelmä, jossa myös tasapurenta sallitaan.

Koiran purenta on:	2021 lkm	2021 %	2013 %
Normaali leikkaava saksipurenta	107	90,68	86,76
Yläpurenta	1	0,85	2,94
Alapurenta	3	2,54	4,41
Tasapurenta	7	5,93	5,15
Vinopurenta	0	0	0,74
Vastanneiden lukumäärä		n=118	n=136

Taulukko 14. Glennien purenta (Terveyskyselyt 2021 ja 2013).

### 4.3.3. Yleisimmät kuolinsyyt

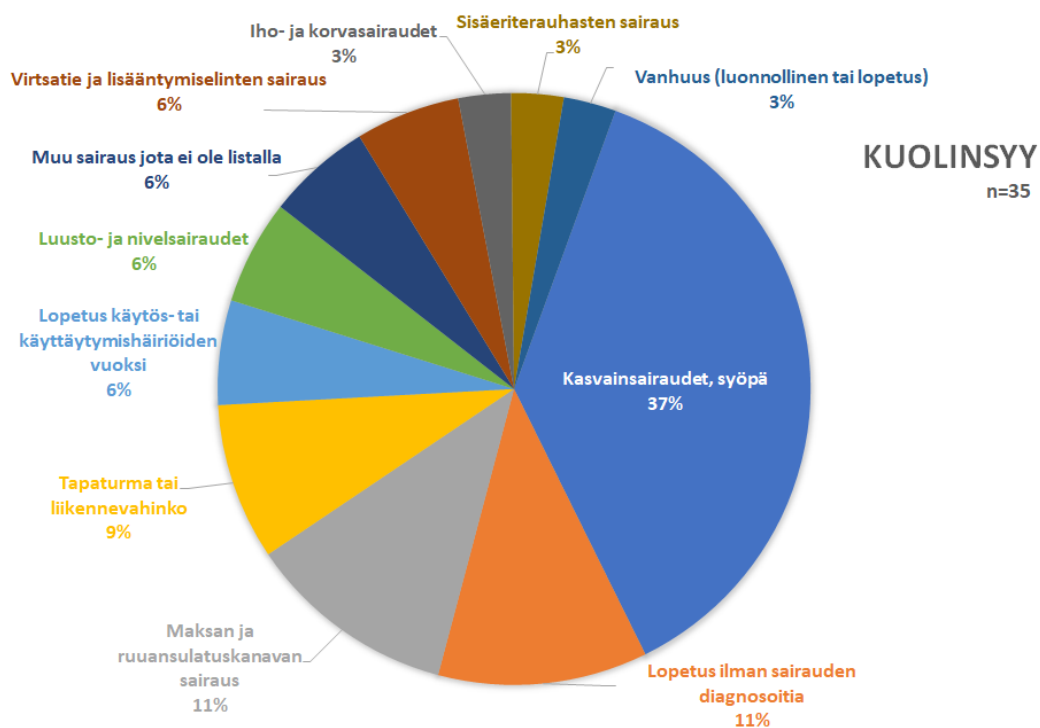
Glennit elävät keskimäärin yli 10-vuotiaiksi. Tätä kasvattajilta saadun tiedon pohjalta tehtyä oletusta tukemaan ei ole saatavilla riittävästi selkeää tilastotietoa, koska kaikkia koiria ei ilmoiteta Kennelliitolle kuolleiksi ja terveyskyselymme otanta ei ollut riittävän kattava. Kennelliiton tilaston mukaan glennien keskimääräinen elinikä on 9 vuotta 4 kuukautta. Yleisimmäksi kuolinsyyksi ovat nousseet erilaiset kasvainsairaudet ja syövät, tähän tulokseen on päästy Kennelliiton tietokannan, kasvattajilta saadun tiedon ja terveyskyselyjen pienen otannan tietojen avulla.

Kennelliiton tietokannasta löytyy yhteensä 166 glennin kuolinsyy 17.5.2022 mennessä:

Taulukko 17. Glennien kuolinsyy (Koiranet 17.5.2022).

Kuolinsyy	Keskim. elinikä	Yhteensä
<a href="#">Hengitystiesairaus</a>	4 vuotta 7 kuukautta	1
<a href="#">Iho- ja korvasairaudet</a>	6 vuotta 1 kuukautta	5
<a href="#">Immunologinen sairaus</a>	7 vuotta 8 kuukautta	2
<a href="#">Kasvainsairaudet, syöpä</a>	9 vuotta 5 kuukautta	54
<a href="#">Kuollut ilman sairauden diagnosointia</a>	8 vuotta 11 kuukautta	7
<a href="#">Lopetus ilman sairauden diagnosointia</a>	9 vuotta 9 kuukautta	8
<a href="#">Lopetus käytös- tai käyttäytymishäiriöiden vuoksi</a>	5 vuotta 5 kuukautta	6
<a href="#">Luusto- ja nivelsairaus</a>	8 vuotta 1 kuukautta	6
<a href="#">Maksan ja ruoansulatuskanavan sairaus</a>	10 vuotta 5 kuukautta	15
<a href="#">Muu sairaus, jota ei ole listalla</a>	7 vuotta 11 kuukautta	5
<a href="#">Pennun synnynnäinen vika tai epämuodostuma</a>	3 vuotta 2 kuukautta	1
<a href="#">Sisäeritysrauhasten sairaus</a>	11 vuotta 5 kuukautta	3
<a href="#">Sydänsairaus</a>	6 vuotta 7 kuukautta	3
<a href="#">Tapaturma tai liikennevahinko</a>	5 vuotta 4 kuukautta	6
<a href="#">Vanhuus (luonnollinen tai lopetus)</a>	12 vuotta 7 kuukautta	25
<a href="#">Virtsatie- ja lisääntymiselinten sairaus</a>	7 vuotta 8 kuukautta	4
<a href="#">Kuolinsyytä ei ole ilmoitettu</a>	9 vuotta 0 kuukautta	15
<a href="#">Kaikki yhteensä</a>	9 vuotta 4 kuukautta	166

alla Kuva 5 on esitetty vuoden 2021 terveystarkastuksen tulos, josta näkyy 35 glennin kuolinsyy. Kuva 6 ilmenee, mitkä syöpä- ja kasvainsairaudet tarkemmin ottaen ovat olleet glennien kuolinsyyinä. Taulukko 18 ja Taulukko 19 on vertailuna esitetty sekä vuoden 2021 että 2013 terveystarkastusten tulokset (kuolinsyy ja kuolinsyyntä tarkenne kasvainsairauksien osalta).

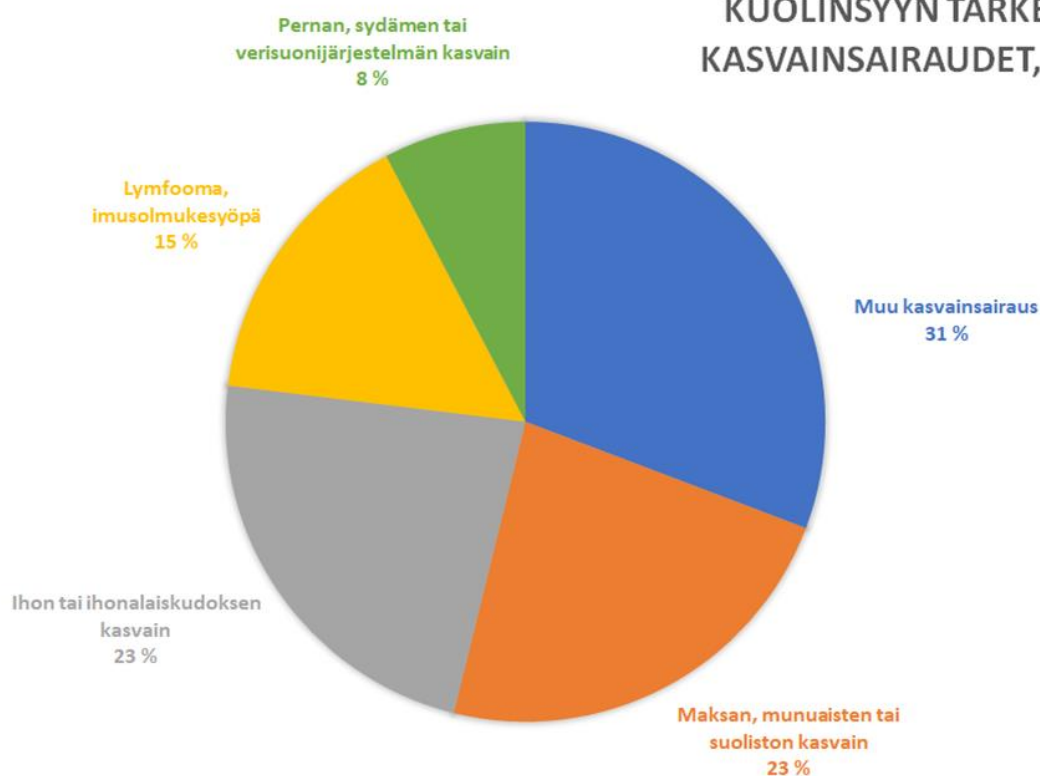


Kuva 5. Glennien kuolinsyyt (Terveystarkastus 2021).



## KUOLINSYYN TARKENNE: KASVAINSAIRAUDET, SYÖPÄ

n=13



Kuva 6. Kuolinsyynä olleet kasvainsairaudet (Terveyskysely 2021).

Taulukko 18. Glennien kuolinsyynä (Terveyskyselyt 2021 ja 2013).

Kuolinsyynä	2021 lkm	2021 %	2013 %
Kasvainsairaudet, syöpä	13	37,14	34,78
Lopetus ilman sairauden diagnosoitua	4	11,43	17,39
Maksan ja ruuansulatuskanavan sairaus	4	11,43	4,35
Tapaturma tai liikennevahinko	3	8,57	8,70
Lopetus käytös- tai käyttäytymishäiriöiden vuoksi	2	5,71	8,70
Luusto- ja nivelsairaudet	2	5,71	8,70
Muu sairaus jota ei ole listalla	2	5,71	4,35
Virtsatie ja lisääntymiselinten sairaus	2	5,71	8,70
Iho- ja korvasairaudet	1	2,86	0,00
Sisäeriterauhasten sairaus	1	2,86	0,00
Vanhuus (luonnollinen tai lopetus)	1	2,86	4,35
Vastanneiden lukumäärä		n=35	n=23

Taulukko 19. Kuolinsyyntä olleet kasvainsairaudet (Terveyskyselyt 2021 ja 2013).

Kuolinsyyntä tarkenne: Kasvainsairaudet, syöpä	2021 lkm	2021 %	2013 %
Muu kasvainsairaus	4	30,8	37,5
Maksan, munuaisten tai suoliston kasvain	3	23,1	12,5
Ihon tai ihonalaiskudoksen kasvain	3	23,1	25
Lymfooma, imusolmuke-syöpä	2	15,4	25
Pernan, sydämen tai verisuonijärjestelmän kasvain	1	7,7	0
Vastanneiden lukumäärä		n=13	n=8

#### 4.3.4. Lisääntyminen

Kasvattajilta saatuun informaatioon pohjautuen voidaan todeta, että lisääntyminen on glenneillä pääsääntöisesti vaivatonta ja luonnollista. Nartut tiinehtyvät helposti, jos ne on astutettu oikeaan aikaan. Nartut ovat hyviä emiä ja pentukuolleisuutta ei mainittavasti ole. Myöskään synnytysvaikeuksia ei juurikaan ole. Keisarinleikkauksiin joudutaan turvautumaan todella harvoin, ja käytännössä silloin on kyse yhden tai enintään kahden pennun pentueesta. Nartuilla imetys lähtee käyntiin hyvin, ja maitoa riittää isommallekin pentueelle. Kasvattajien kertoman mukaan urokset pääsääntöisesti astuvat normaalisti, kokemattomatkin, varsinkin jos saavat riittävästi aikaa ja nartulla on meneillään oikea hetki juoksuissa.

Lyhytraajaisuus saattaa aiheuttaa astumiseen uroksille haasteita, etenkin jos narttu on suhteessa isompi. Osa uroksista ovat myös liian pehmeitä, etteivät ne lähde painostamaan narttua, eli ne antavat liian helposti periksi. Vahvuutta siis tarvitaan. Toisilla uroksilla tilanne menee selkeästi yli, ja ne eivät pysty suoriutumaan astumisesta tuloksellisesti, koska tilanne menee lähinnä sähläämiseksi liian innokkuuden takia.

Otanta Glen Footprints -tietokannasta kertoo, että keskimääräinen pentuekoko 1980–2022 on 4,9 pentua ja keskiarvoikä ensimmäiselle pentueelle 4,4 vuotta. Suomessa pentuekoko viimeisen kahdenkymmenen vuoden pentueet huomioituna on ollut 5,4 pentua ja keskimääräinen jalostuskäytön ikä 3 vuotta 7 kk.

Suomessa edeltävän 10 vuoden ajalta keskimääräinen pentuekoko on ollut 5,6. Taulukko alla vuosilta 2012–2021.

Taulukko 20. Pentuekoko Suomessa vuosina 2012–2021.

	2021	2020	2019	2018	2017	2016	2015	2014	2013	2012
Pentueet	10	9	13	5	9	9	9	9	4	7
Pentuekoko	5,8	4,6	4,9	7,2	5,4	5,0	7,1	5,3	4,5	6,3

Kondrodystrofia altistaa eturaajojen kasvuhäiriöille, mikä voi johtaa eturaajojen ulkokierteisyyteen ja aiheuttaa muutoksia kyynär- ja ranneniveliin. Tämä kyynärvarren luiden kasvun epäsuhtaisuus

aiheuttaa pentuontumista ja voi johtaa nivelrikkomuutoksiin ja ongelmiin aikuisiällä. Myös koirien painon nouseminen lisää lonkkaniveldysplasiaa (HD) ja kyynärnivelen inkongruenssia (INC).

Lisääntymisongelmille altistavia anatomisia piirteitä ei glenneillä ole.

#### **4.3.6. Yhteenveto rodun keskeisimmistä hyvinvointi- ja terveysongelmista**

Lonkkanivelen kasvuhäiriö on rodussa ongelma, johon tulee kiinnittää entistä enemmän huomiota jalostuksessa. Tämän vuoksi se on sisällytetty PEVISA-ohjelmaan rajoituksineen.

2016–2022 tiedetysti D-lonkkaisia on käytetty jalostukseen 23 %:ssa ajanjakson pentueista (15/66; Taulukko 21). Yhdistelmissä ei ole ainuttakaan (0 %) kahden tervelonkkaisen vanhemman (A tai B) yhdistelmää. Jalostussuosituksen täyttäviä yhdistelmiä on 40 (60,6 %) ja yhdistelmiä, jotka eivät täytä jalostussuositusta on 26 (39,4 %). Yhdistelmiä, joissa toinen vanhemmista on kuvaamatta 18 (27,3 %), joista vain 3 (4,5 %) sellaisia, joissa toinen osapuoli on tervelonkkainen (B). Yhdistelmiä, joissa kumpaakaan vanhempaa ei ole lonkkakuvattu on 3 (4,5 %). Yhdistelmiä, joissa vanhempien tulokset ovat C+D tai D+D on yhteensä 5 (7,6 %).

Käytettäessä D-lonkkaisia koiria on nähtävissä lonkkaterveyden huonontuminen. Haaste kuitenkin on se, että populaatio on niin pieni, että tervelonkkaisia koiria ei ole tarpeeksi siihen, että pyritään myös seuraamaan rotumääritelmän rajoitteita ja määreitä.

Toinen tärkeä hyvinvointiongelma luuston puolella on eturaajojen kasvuhäiriö, eli kyynär- ja varttinäluun kasvun epäsuhtaisuus. Tätä ominaisuutta voidaan tutkia INC-kuvauksen avulla. Myös tämä on sisällytetty PEVISA-esitykseen, jotta saadaan lisää tutkimustuloksia ja pystytään seuraamaan tilanteen kehittymistä.

Taulukko 21. Ajanjaksolla 1.1.2016-8.11.2022 rekisteröityjen pentujen vanhempien lonkkakuvaustulokset. Kysymysmerkki (?) tarkoittaa kuvaamatonta koiraa. Pentueita on rekisteröity yhteensä 66.

	A+A	A+B B+A	A+C C+A	A+D D+A	A+?	B+B	B+C C+B	B+D D+B	B+?	C+C	C+D D+C	C+?	D+D	D+?	ei kuvattu + ei kuvattu
2022,11							1	2		4	1		1	1	1
2021,10			1	1			1			3		1		2	1
2020, 9							2	1		3	1	2			
2019,13			1			1	2	1	1	2	1	3			1
2018,5			1				2			1				1	
2017,9				1		1	2		1	1		3			
2016,9			1			1	1		1	2	1	2			

Silmäsairauksien osalta tärkeä perinnöllinen sairaus on PRA, jota vastaan glennikasvattajat jo tekevät hyvin töitä. Geenitestausmahdollisuus tuo parempaa ja tarkempaa tietoa käytettäväksi, mutta pelkästään PRA:n tutkiminen geenitestillä ei riitä. Perinteinen virallinen silmätarkastus on edelleen tärkeä, ja vaaditaan jalostukseen käytettäviltä koirilta. Geenitestaus ei myöskään tuo ilmi kuin yhdentyyppisen PRA:n. Geenitestauksessa on myös aina virheen mahdollisuus. Muun muassa kaihin ja muiden perinnöllisten silmäsairauksien osalta virallinen silmätarkastus on edelleen ainoa tutkimusväline. Näiden tekijöiden vuoksi myös virallinen silmätarkastus on sisällytetty PEVISA-esitykseen.

Terveyskyselyn perusteella lähes 40 % vastanneista koirista (n 118) on ollut iho-ongelmia tai esiintynyt kutinaa, mikä viittaisi atopian ja allergioiden olevan merkittävä ongelma rodussa. Kutina on kyselyssä kuitenkin koiranomistajien subjektiivinen näkemys. Terveyskyselyyn näin vastanneet eivät läheskään kaikki ole tutkituttaneet koiraansa eläinlääkäriässä, eikä atopiaa tai allergiaa ole vahvistetusti diagnosoitu. 11 % koirista on eläinlääkäriässä todettu allergisiksi oireiden perusteella, näistä osa on allergiatestatu. Kutina ja iho-oireet on kuitenkin syytä ottaa vakavasti, eikä jalostukseen tule käyttää iho-oireista kärsivää koiraa.

Yhdistys suosittelee glennien muita terveystutkimuksia, jotka eivät sisälly PEVISA-esitykseen ja lisäksi pyritään kannustamaan ei jalostukseen käytettävien koirien tutkimista, jotta saamme laajempaa tietoa terveystilanteesta.

#### 4.4. Ulkomuoto

#### ROTUMÄÄRITELMÄ

**KÄYTTÖTARKOITUS:** Kuten kaikkien muidenkin terriereiden, tämänkin pienen sisukkaan rodun yksilöiden tuli metsästää mäyriä ja kettuja sekä pitää rottakanta mahdollisimman pienenä. Nykyään glen of imaalinterrieri on lempeä ja rauhallinen perhekoira.

**FCI:N LUOKITUS:** Ryhmä 3 terrierit  
Alaryhmä 1 suuret ja keskikokoiset terrierit  
Käyttökoetulosta ei vaadita

**LYHYT HISTORIAOSUUS:** Glen of imaalinterrieri on vanha rotu, joka jäi pitkään huomiotta, se ei siis ole myöhäisempien rotukokeilujen tulos. Ennen 1800- luvun puoliväliä metsästystä harrastanut yläluokka ei oikein arvostanut sitä kuten ei monia muitakaan terrieriryhmän rotuja. Sitä esiintyy hyvin paikallisesti Glen of Imaalin karulla alueella. Tämän alueen maanviljelijät polveutuivat sotilaista, joille 1500- ja 1600-luvuilla oli lahjoitettu maata palkkioksi Englannin kruunulle tehdyistä palveluksista. He joutuivat hyödyntämään kaiken luontaisen kekseliäisyytensä ja taitonsa selviytyäkseen hengissä tuolla karulla seudulla. Koira oli hyödytön, jos se ei päivittäisessä työskentelyssä jaksanut tehdä omaa osuuttaan. Sen täytyi aikoinaan tehdä pitkää päivää pitääkseen juoksupyörän liikkeessä (ts. toimimalla eräänlaisena moottorina erilaisissa käyttötarkoituksissa) ja usein sitä käytettiin maineeltaan kyseenalaisissa koiratappeluissa. Ennen kuin glen of imaalinterrieri tuli tunnetuksi koiranäyttelyissä, se oli kehittynyt sukupolvien ajan kovassa työssä nykyään tuntemaksemme voimakkaaksi ja rotevaksi roduksi. Irlannin Kennelliitto hyväksyi rodun virallisesti vuonna 1934, ja pian sen jälkeen perustettiin yhdistys valvomaan rodun etua.

**YLEISVAIKUTELMA:** Keskikokoinen, hyvin voimakas koira, jolla on keskipitkä karvapeite. Kokoonsa nähden yleisvaikutelmaltaan huomattavan vankka.

**TÄRKEITÄ MITTASUHTEITA:** Runko on korkeuttaan pitempi. Koira on matalaraajainen.

**KÄYTTÄYTYMINEN / LUONNE:** Toimielias, ketterä ja työskennellessään hiljainen. Aina valmis toimintaan, temperamenttinen ja erittäin rohkea, muulloin lauhkea, sävyisä ja persoonallisuutta uhkuva. Uskollisena ja helposti kiintyvänä se on hyvin miellyttävä koti- ja seurakoira. Glen of imaalinterrierin sanotaan olevan rauhallisempi kuin muut terrierirodut, tarpeen vaatiessa se kuitenkin on aina valmis toimintaan.

**PÄÄ**

**KALLO-OSA:** Leveä ja melko pitkä.

**OTSAPENGER:** Korostunut.

**KIRSU:** Musta.

**KUONO-OSA:** Voimakas ja kirsua kohti kapeneva.

**LEUAT / HAMPAAT / PURENTA:** Leuat ovat vahvat; hampaat terveet, tasaiset, vahvat ja suuret. Leikkaava purenta.

**SILMÄT:** Ruskeat, keskikokoiset, pyöreät ja verraten kaukana toisistaan. Vaaleat silmät ovat virhe.

**KORVAT:** Tarkkaavaisen koiran korvat ovat puolipystyt tai pienet ruusukorvat, levossa ne ovat taaksepäin taittuneet. Täysin riippuvat tai pystyt korvat eivät ole toivottavat.

**KAULA:** Erittäin lihaksikas ja kohtuullisen pitkä.

**RUNKO:** Syvä ja pitkä, korkeuttaan pitempi.

**YLÄLINJA:** Tasainen.

*LANNE: Voimakas.*

*RINTAKEHÄ: Leveä ja vahva; kylkiluut ovat selvästi kaareutuneet.*

*HÄNTÄ: Typistetty. (Huom. Suomessa typistyskielto.) Tyvestä paksu, ylöskiinnittynyt ja iloisesti pystyssä. Pentujen häntä typistetään puoleen pituudestaan. Luonnollinen (typistämätön) häntä sallitaan maissa, joissa typistys on lailla kielletty.*

#### **RAAJAT**

*ETURAAJAT YLEISVAIKUTELMA: Eturaajat ovat lyhyet, käyrät ja vahvaluustoiset.*

*LAVAT: Leveät, lihaksikkaat ja viistot.*

*KÄPÄLÄT: Tiiviit, vahvat ja ranteista hieman ulospäin kääntyneet; päkiät ovat täyteläiset.*

*TAKARAAJAT YLEISVAIKUTELMA: Takaraajat ovat vahvat ja lihaksikkaat.*

*REIDET: Hyvälihaksiset.*

*POLVET: Hyvin kulmautuneet.*

*KINTEREET: Eivät sisä- eivätkä ulkokierteiset.*

*KÄPÄLÄT: Tiiviit ja vahvat; päkiät ovat täyteläiset.*

*LIIKKEET: Vapaat, eivät liioitellun korkeat, vaivattomat ja maatavoittavat; hyvä takapotku.*

#### **KARVAPEITE**

*KARVA: Keskipitkää ja karheaa, aluskarva on pehmeää. Siistiminen on sallittua ääriviivojen esilletuomiseksi.*

*VÄRI: Sinijuovikas (brindle), ei kuitenkaan mustaan vivahtava; tai vehnänvärinen, vaaleasta vehnänväristä kullanpunaiseen sävyyn. Pennut voivat syntyä sinisinä, vehnänvärisinä tai punertavina. Vaaleilla pennuilla on yleensä musteensininen maski; selässä, hännässä ja korvissa saattaa olla sininen juova. Tummat merkit puhdistuvat iän myötä.*

#### **KOKO JA PAINO**

*SÄKÄKORKEUS: Urokset korkeintaan 35,5 cm, nartut ovat suhteessa pienempiä.*

*PAINO: Urokset 16 kg, nartut ovat suhteessa kevyempiä.*

*VIRHEET: Kaikki poikkeamat edellä mainituista kohdista luetaan virheiksi suhteutettuna virheen vakavuuteen ja sen vaikutukseen koiran terveyteen ja hyvinvointiin.*

*· Päänmyötäisesti riippuvat korvat · Ala- tai yläpurenta · Liian lyhyt runko · Suora etuosa*

*HYLKÄÄVÄT VIRHEET: · Vihaisuus ja liiallinen arkuus · Selvästi epänormaali rakenne tai käyttäytyminen · Musta väri ruskein merkein · Kapea kuono-osa*

*HUOM. Uroksilla tulee olla kaksi normaalisti kehittynyttä kivistä täysin laskeutuneina kivespussiin. Jalostukseen tulee käyttää vain toiminnallisesti ja kliinisesti terveitä, rakenteeltaan rodunomaisia koiria.*

--

Glen of imaalinterrieri on kondrodystrofinen rotu. Kondrodystrofisten piirteiden liioittelu voi kuitenkin johtaa jopa vakaviin luuston epämuodostumiin ja epäterveisiin liikkeisiin. Myös riittämätön maavara voi haitata työskentelykykyä ja liikkumista. Jalostuksessa tulisikin kiinnittää huomiota raajakorkeuteen, liiallista mataluutta ei tule ihannoida.

Rotumääritelmässä mainitaan eturaajojen olevan lyhyet, käyrät ja vahvaluustoiset. Eturaajojen käyryys on kuitenkin epäterve piirre. Rotumääritelmä antaa liian vapaan tulkintamahdollisuuden tässä kohdassa. Liiallista eturaajojen käyryyttä suljeta pois, ja toisaalta taas rotumääritelmä ei salli terverakenteisempaa suoraa eturaajaa. Raajojen lievä kääntyminen ulospäin on hyväksyttävää, mutta terveyden kannalta olisi tärkeää, että jalostuksen seurauksena ei päädyttäisi liian käyriin etujalkoihin. Etujalkojen ulkokierteisyys johtuu kyynärvarren luiden kasvun epäsuhtaisuudesta, mikä voi pahimmillaan johtaa vakaviin muutoksiin kyynär- ja rannenivelissä ja johtaa nivelrikkoon. Tarkastelemme INC-kuvausten tuloksia ja niiden suhdetta eturaajojen silmämääräiseen käyryyteen. Voi olla, että INC-kuvaukset tuloksineen eivät ole riittävä keino ehkäisemään eturaajojen liiallista käyryyttä.

Ulkomuodollisesti nykyglenni muistuttaa paljon vuosikymmenten takaisia kaukaisia sukulaisiaan ja vastaa rotumääritelmän ulkomuotokuvausta, mutta paino on jonkin verran kasvanut. Rotumääritelmän mukaan glen of imaalinterrierin maksimipaino on 16 kg ja korkeus 36 cm. Tavallisen urosglennin paino on nykyään yleensä 18–22 kg ja nartun 14–19 kg. Korkeus ei kuitenkaan ole keskimääräisesti kasvanut, joten sen suhteen on pysytty määritelmän rajoissa. Glenniä käytetään satunnaisesti alkuperäisessä käyttötarkoituksessaan, lähinnä kotimaassaan Irlannissa, mutta luolakäyttöön moni nykyglenni on liian iso.

Glennettä käytetään näyttelyissä Suomessa melko aktiivisesti. Vuosina 2011–2021 näyttelytuloksia kertyi 4566. Näistä laatuarvosanan eri sai 79 %, eh:n 17 %, h:n 3 % ja t:n 1 %. Hylättyjä oli 6 kappaletta ja eva:n sai 13 kappaletta. Tästä voidaan päätellä, että Suomalaiset glennit vastaavat ulkonäöllisesti hyvin rotumääritelmää.

Jalostustarkastuksia ei rodussamme ole vielä järjestetty.

## **5. YHTEENVETO AIEMMAN JALOSTUKSEN TAVOITEOHJELMAN TOTEUTUMISESTA**

Yhdistyksen hallitus, jalostustoimikunta sekä kasvattajat ovat lisänneet tietoisuutta glennin omistajien keskuudessa mm. tutkimuksien tärkeydestä ja glennikerho on avustanut merkittävästi tutkimuksiin osallistuneita jäseniään. Esimerkiksi vuonna 2021 kerhomme korvasi virallisista lonkka- ja INC-kuvauksista 60 € / kuvaus. Oman kerhomme järjestämissä MH-luonnekuvauksissa jäsenille on ollut alennetut osallistumishinnat ja muihin kuin oman kerhomme MH-luonnekuvauksiin osallistumisesta maksettiin korvausta 20 € / jäsenen koira. Nämä samat edut olivat voimassa myös vuonna 2022.

MH-luonnekuvauksia järjestään ähes joka vuosi ja glennien omistajia kannustetaan tuomaan koiransa kuvaukseen. MH-kuvaustuloksia on kertynyt jo hieno määrä ja työ jatkuu, jotta saamme MH-kuvauksiin osallistuneiden glennien lukumäärää kasvatettua. Glennille on myös luotu MH:n ihanne- ja keskivertoprofiilit, joihin omistajat voivat verrata oman koiransa tuloksia.

Tuomarikoulutusohje on päivitetty ajan tasalle ja samalla laajennettu kattavammaksi.

Kasvattajat ovat parhaansa mukaan noudattaneet jalostukseen liittyviä suosituksia ja lisäksi kannustetaan tutkimaan myös koiria, joita ei käytetä jalostukseen.

Voimassa olevassa JTO:ssa oli määriteltynä, että aloitetaan entistä voimakkaampi työ glennien terveyden parantamiseksi ja sen myötä PEVISA-ohjelman saamiseksi glenneille. PEVISA-esitykseen sisällytetään viralliset lonkkakuvaukset rajoituksineen, kyynärnivelen inkongruenssilausunto sekä virallinen silmätutkimus.

Glennien geenipooli on niin pieni, että tulevaisuudessa glennit tarvitsevat roturisteytyksen, jotta saamme tervehdetyttä rotua.

## 6. JALOSTUKSEN TAVOITTEET JA TOTEUTUS

### 6.1. Jalostuksen tavoitteet

Glennien geenipooli on kapea. Jalostuksessa tulee kuitenkin pyrkiä yhdistelmiin, joiden sukusiitosaste on alle 6 % seitsemällä sukupolvella laskettuna. Jalostuksessa tulee kiinnittää erityistä huomiota koirien luonteeseen. Luonnejalostuksen edellytyksenä on, että selkeästi arkoja, aggressiivisia ja/tai paukku-/ääniarvoja koiria ei käytetä jalostukseen, vaan suositaan tasapainoisia ja hyvähermoisia koiria. Kasvattajille jää tässä asiassa suuri vastuu.

Glennien tarkoitus on nykypäivänä pääasiassa olla seurakoirana, joten luonnejalostaminen on tärkeää. Jalostuksessa tulisi välttää äärimmäisyyksiä rakenteen suhteen ja säilyttää glennien omintakeinen ulkomuoto ilman minkään ominaisuuden liiallista korostamista. Erityistä huomiota tulee kiinnittää lonkkaterveyteen ja etuosan rakenteeseen. Terveyden suhteen yhdistys antaa suositukset jalostuksessa käytettäville koirille ja yhdistelmille ja PEVISA-esitys esitetään vuoden 2025 vuosikokoukselle hyväksyttäväksi.

### 6.2. PEVISA-ohjelma ja suositukset jalostuskoirille ja yhdistelmille

Jalostukseen käytettävien koirien/yhdistelmien tulee olla vähintään keskitasoisia, terveitä ja hyväluonteisia.

Glen of Imaalinterriereiden ensimmäinen PEVISA-ohjelma esitellään vuoden 2025 vuosikokoukselle hyväksyttäväksi. Siihen sisällytetään seuraavat tutkimukset ja rajoitukset:

1. HD (Hip dysplasia): Virallinen kuvaustulos vaaditaan. Rajoitus: Kahta D-lonkkaista ei saa yhdistää.
2. Kyynärnivelen inkongruenssilausunto: Virallinen kuvaustulos vaaditaan.
3. Silmätarkastuslausunto: Virallinen tutkimustulos vaaditaan. Rajoitus: Lausunto on voimassa 24 kuukautta.

**Lisäksi ovat nämä suositukset jalostuskoirille ja yhdistelmille:**

**Virallinen silmätutkimuslausunto**



- Täydennys PEVISA-ohjelmaan: Yli 7-vuotiailla silmätutkimuslausunto saa olla maksimissaan vuoden vanha.

#### **Suosituksien liittyen PRA-silmäsairauteen**

- Jalostuskoirien on oltava DNA-testattu tai kasvattajien on oltava varmoja siitä, että ne ovat perimältään puhtaita.
- Kantaja – terve –yhdistelmän käyttö jalostukseen on sallittu.
- Kantaja – kantaja –yhdistelmän käyttö jalostukseen on kielletty.
- Sairas – terve –yhdistelmän käyttö jalostukseen on kielletty.

#### **Suosituksien liittyen degeneratiiviseen myelopatiaan (DM)**

- Jalostuskoirien on oltava DNA-testattu tai kasvattajien on oltava varmoja siitä, että ne ovat perimältään puhtaita.
- Kantaja – terve –yhdistelmän käyttö jalostukseen on sallittu.
- Kantaja – kantaja –yhdistelmän käyttö jalostukseen on kielletty.
- Sairas – terve –yhdistelmän käyttö jalostukseen on kielletty.

#### **Suosituksien liittyen kaihiin**

- Koira, jolla on todettu kaihi, ei saa käyttää jalostukseen (poikkeus vain muu vähämerkityksellinen kaihi).

#### **Suosituksien liittyen RD:hen**

- mRD-diagnosoidun koiran saa yhdistää kumppaniin, joka on kyseisen sairauden osalta terve.
- gRD-diagnosoidun koiran saa yhdistää kumppaniin, joka on kyseisen sairauden osalta terve.
- Muiden RD-muotojen minkäänlainen yhdistäminen edes terveisiin on kielletty.

#### **Suosituksien liittyen distichiasikseen**

- Sairaalla yksilöllä saa yhdistää tämän taudin osalta terveen yksilön kanssa.

#### **Suosituksien liittyen PHTVL:ään**

- PHTVL-asteen yksi saa yhdistää yksilön kanssa, joka on saanut tuloksen nolla.

#### **Muut suositukset:**

- Allergista tai atooppista koira ei käytetä jalostukseen.
- Selkeästi aggressiivista tai paukku-/ääniarkaa koira ei käytetä jalostukseen.

- Etuosaltaan leikattuja koiria ei käytetä jalostukseen.
- Lisäksi suositellaan, että jos koiran lonkat ovat C, olisi toisella osapuolella A:n tai B:n lonkat.
- Jalostustoimikunta suosittelee myös MH-luonnekuvauksen suorittamista vähintään jalostukseen aiottujen koirien osalta.

Lisäksi jalostustoimikunta suosittelee, että jalostukseen käytettävät koirat täyttävät seuraavat kriteerit:

#### **Narttu**

- Nartulle maksimissaan 2 pentuetta tai 15 pentua
- Näyttelypalkinto vähintään hyvä
- Vähintään 24 kk vanha ja enintään 7 vuotta vanha astutushetkellä

#### **Uros:**

- Urokselle maksimissaan kaksi tai kolme pentuetta, joissa maksimissaan 15 jälkeläistä
- Näyttelypalkinto vähintään hyvä
- Vähintään 24 kk astutushetkellä

### **6.3. Rotujärjestön toimenpiteet**

Yhdistyksen hallitus- ja jalostustoiminta sekä kasvattajat ja rodun harrastajat pyrkivät yhdessä lisäämään rodun tunnettuutta ja edelleen lisäämään tietoisuutta terveystutkimusten tärkeydestä kasvattajien ja koiranomistajien keskuudessa. Toimintatapoina ovat esim. aktiivinen tiedotus ja sisällöntuotto nettisivuille ja Facebookin Suomen Glennit -ryhmään, erilaiset glennitapahtumat ja glenniaiheiset artikkelit. Kansainvälisen yhteistyön lisääminen entisestään niin jalostuksessa kuin terveystietojen jakamisessa on erittäin tärkeää. Suomen Glennit ry tuo oman osansa kansainväliseen yhteistyöhön olemalla aktiivinen osapuoli.

Yhdistys julkaisee neljä kertaa vuodessa ilmestyvää Glenniväki-lehteä, jossa on rodun yleisten asioiden lisäksi rodun terveyteen ja jalostukseen liittyviä artikkeleita. Yhdistyksen kotisivuille tuotetaan rodun terveyteen ja hoitoon liittyviä sisältöjä.

Rotua harrastava yhdistys tekee tiivistä yhteistyötä rotujärjestönsä Suomen Terrierijärjestön kanssa ulkomuototuomarikoulutuksessa.

### **6.4. Uhat ja mahdollisuudet sekä varautuminen ongelmiin**

#### **Populaatio**

Vahvuudet	Mahdollisuudet
-----------	----------------

<ul style="list-style-type: none"> <li>• Tuontikoiria reservissä ja pyritään edelleen tuottamaan uusia.</li> <li>• Kasvattajien välinen yhteistyö jalostuskoirien hankinnassa.</li> </ul>	<ul style="list-style-type: none"> <li>• Kansainvälinen yhteistyö lisääntyy, kynnyks tuoda / viedä / keinosiementää koiria madaltuu koko ajan.</li> <li>• Jalostustoimikunnan ohjeet ja suositukset kasvattajien tukena.</li> <li>• Roturisteytykset</li> </ul>
<p>Heikkoudet</p> <ul style="list-style-type: none"> <li>• Terveystutkittua jalostusmateriaalia on vähän</li> <li>• Yksittäisten uroksien liiakäyttö.</li> </ul>	<p>Uhat</p> <ul style="list-style-type: none"> <li>• Jalostuskoirien samansukuisuus.</li> <li>• Geenipohjan supistuminen entisestään</li> </ul>

### Luonne ja käyttöominaisuudet

<p>Vahvuudet</p> <ul style="list-style-type: none"> <li>• Luonteet ovat pääosin pysyneet rotumääritelmän mukaisina.</li> <li>• Kasvattajien vahva työ pennunottajien perehdytyksessä.</li> </ul>	<p>Mahdollisuudet</p> <ul style="list-style-type: none"> <li>• Harrastusominaisuuksien löytyminen suuremmissakin mittakaavassa.</li> <li>• MH-luonnekuvauksen aktiivinen käyttö glenneillä.</li> <li>• PEVISA</li> <li>• Roturisteytykset</li> </ul>
<p>Heikkoudet</p> <ul style="list-style-type: none"> <li>• MH-luonnekuvaus on vielä kovin harvinaista, etenkin ulkomailla.</li> </ul>	<p>Uhat</p> <ul style="list-style-type: none"> <li>• Ulkonäölliset muotivirtaukset (esim. liiallisen massan ihannointi).</li> <li>• Paukku-/ääniarkuuden lisääntyminen.</li> <li>• Aggressiivisuuden lisääntyminen glenneillä normaalista käytöksestä poikkeavaksi.</li> </ul>

### Terveys

<p>Vahvuudet</p> <ul style="list-style-type: none"> <li>• Jalostukseen ei käytetä juurikaan silmätarkastamattomia koiria.</li> <li>• gPRA:n aiheuttaman virhegeenin löytyminen ja DNA-testauksen valmistuminen.</li> <li>• INC-tutkimus kyynärnivelen ongelmiin.</li> <li>• DM-geenitestin käyttäminen.</li> </ul>	<p>Mahdollisuudet</p> <ul style="list-style-type: none"> <li>• Yleinen ilmapiiri saadaan käännettyä kattavien terveystutkimuksien kannalle.</li> <li>• Kasvattajien avoimuuden lisääntyminen.</li> <li>• Eturaajatutkimuksen eteneminen ja sen myötä virallisen mitta-asteikon saaminen ranteiden kääntymiselle.</li> <li>• PEVISA</li> <li>• Roturisteytykset</li> </ul>
<p>Heikkoudet</p> <ul style="list-style-type: none"> <li>• Rodun kotimaasta ei saada luotettavia terveystietoja.</li> <li>• Terveen materiaalin vähäisyys (geenipooli pieni).</li> <li>• Lonkkaterveys</li> <li>• Kyynärnivelen ja etuosan ongelmat</li> </ul>	<p>Uhat</p> <ul style="list-style-type: none"> <li>• Uusien perinnöllisten sairauksien juurtuminen rotuun tai niiden yleistymisen.</li> <li>• Rakenteen heikkeneminen.</li> <li>• Virallisten terveystutkimustulosten merkitystä koko rodun terveyden kannalta ei osata arvostaa</li> </ul>

## Ulkomuoto

<p>Vahvuudet</p> <ul style="list-style-type: none"> <li>• Yleistyyppi pääosin hyvä ja suomalaiset koirat kestävät erittäin hyvin kansainvälistä vertailua.</li> <li>• Suomalainen glenniväki aktiivista näyttelyväkeä.</li> </ul>	<p>Mahdollisuudet</p> <ul style="list-style-type: none"> <li>• Tyypin säilyttäminen ja edelleen jopa parantaminen on mahdollista jalostustoimikunnan avustuksella (jalostusvalinnat populaation kasvattamiseksi laatua unohtamatta).</li> <li>• Ulkomuototuomarikoulutuksella vaikutetaan rotumäärittelyn yksityiskohtien tuntemiseen.</li> </ul>
<p>Heikkoudet</p> <ul style="list-style-type: none"> <li>• Etuosien rodunomaisuudessa vielä parannettavaa, esimerkiksi liian käyristä ja</li> </ul>	<p>Uhat</p> <ul style="list-style-type: none"> <li>• Ulkomuodolliset ääripäät:</li> </ul>

<p>epäsymmetrisistä eturaajoista on pyrittävä eroon.</p> <ul style="list-style-type: none"> <li>• Ulkomuototuomareilla ei aina käsitystä glennien tyyppieroista ja rodunomaisista yksityiskohdista.</li> </ul>	<ul style="list-style-type: none"> <li>- rungon liiallinen pituus/lyhyys</li> <li>- liian vankkarakenteinen</li> <li>- luuston heikkous</li> <li>- liiallinen korkeus/mataluus</li> <li>- liian käyrät etujalat</li> <li>- liian suorat takajalat</li> </ul>
--	--

## Rodun markkinapotentiaali

<p>Vahvuudet</p> <ul style="list-style-type: none"> <li>• Sopivankokoinen, harrastuksiin soveltuva koira nyky-yhteiskunnan tarpeisiin.</li> <li>• Kasvattajamäärä on oikea suhteessa kysyntään.</li> <li>• Rotu saa positiivista julkisuutta esimerkiksi erinomaisena harrastuskoirana.</li> </ul>	<p>Mahdollisuudet</p> <ul style="list-style-type: none"> <li>• Rotu saa positiivista julkisuutta erinomaisena harrastuskoirana.</li> <li>• Yksittäisen pentueen kasvattaja saattaa olla vahvuus geenipoolin kannalta, jos kyseinen kasvattaja käyttää tutkittuja, yhdistyksen suositusten mukaisia koiria.</li> </ul>
<p>Heikkoudet</p> <ul style="list-style-type: none"> <li>• Ulkomuoto houkuttelee vääränkaltaisia ostajia.</li> </ul>	<p>Uhat</p> <p>Yksittäiset pentueen kasvattajat (käytännössä he, jotka haluavat pentueen omalle nartulleen), jotka eivät huolehdi terveystutkimuksista ennen astutuspäätöstä</p>

## Rotua harrastava yhdistys

<p>Vahvuudet</p> <ul style="list-style-type: none"> <li>• Jäsenmäärä on kasvanut.</li> <li>• Yhdistyksen talous tasapainossa.</li> <li>• Erikoisnäyttely on järjestetty vuosittain.</li> <li>• Toimihenkilöillä vankka kokemus.</li> </ul>	<p>Mahdollisuudet</p> <ul style="list-style-type: none"> <li>• Uusia jäseniä saadaan aktivoitua yhdistystoimintaan ja päätöksentekoon.</li> <li>• Yhdistyksen toimihenkilöiden motivaation kohotus/työnkuvan selkiytyminen.</li> <li>• Toiminnan laajeneminen muihinkin koira-aktiiviteetteihin kuin näyttelyihin.</li> </ul>
--	---

<b>Heikkoudet</b> <ul style="list-style-type: none"> <li>• Uusia jäseniä ei saada aktivoitua yhdistystoimintaan ja päätöksentekoon.</li> </ul>	<b>Uhat</b> <ul style="list-style-type: none"> <li>• Jäsenten väliset riidat.</li> <li>• Yhdistyksen toimihenkilöiden motivaatio heikkenee.</li> <li>• Jäsenmäärä laskee.</li> <li>• Taloudellinen tilanne heikkenee.</li> <li>• Rotujärjestön tai sen toimihenkilöiden ote koko kenttään tai yhdistyksen asioiden hoitamiseen herpaantuu.</li> </ul>
--	---

## 6.5. Toimintasuunnitelma ja tavoiteohjelman seuranta

Rotujärjestö seuraa valppaana rodun terveystilannetta niin Suomessa kuin muuallakin maailmassa ja tarvittaessa informoidaan rodun harrastajia ja kasvattajia mahdollisista ongelmista, sosiaalisen median, kotisivujen, uutiskirjeen ja lehden avulla. Ulkomuototuomareita pidetään ajan tasalla järjestämällä lisäkoulutusta STJ:n kanssa, mikäli tarvetta sellaiseen ilmenee. Mikäli ongelmia ilmenee, otetaan yhteyttä Suomen Kennelliittoon ja pyydetään ratkaisua.

2024	Rakennetaan PEVISA-esitys vuoden 2025 vuosikokoukselle hyväksyttäväksi
2024–2030	Erikoisnäyttelyt, PEVISA-ohjelma Roturisteytysprojektin suunnittelun aloittaminen
2026–2028	Järjestetään uusi terveystutkimus ja täydennetään aiempaa kyselyä. Kyselystä toteutetaan myös englanninkielinen versio, jotta saadaan otantaan muutakin kuin Suomen oma kanta.
2024–2030	Järjestetään MH-luonnekuvauksia. Tarkoituksena on tarkistaa lisää oman rodun kantaa.
2024–2030	Tuomarikoulutukset Kennelliiton tarpeen mukaan.
2028–2029	Seuraavan JTO:n valmistelu
2028–2029	Roturisteytyksen valmistelu

- Jalostuksen tavoiteohjelman tilastot päivitetään vuosittain ja jalostustoimikunnan jäseniä koulutetaan tarpeen mukaan.
- Annetaan kasvattajille neuvontaa ja ohjausta ja tuotetaan toimintasuunnitelman toteutumista edesauttavia sisältöjä nettisivuille ja Glenniväki-lehtiin.
- Pidetään aktiivisesti yhteyttä muihin rotujärjestöihin niin Pohjoismaissa kuin muuallakin maailmassa

Jalostustoimikunta, yhteistyössä Suomen Glennit ry:n hallituksen kanssa, on velvollinen huolehtimaan JTO:n toteutumisesta kohdassa 6.3. mainitun toimintasuunnitelman mukaisesti. Tavoiteohjelman toimintasuunnitelman toteutumista seurataan niin, että jalostustoimikunta ja ne yksittäiset henkilöt, jotka yllä mainittujen asioiden kanssa toimivat, tuovat selvityksen hallitukselle kerran vuodessa suunnitelmien etenemisestä. Selvitykset kirjataan pöytäkirjaan.

## 7. LÄHTEET

George Turberville: "The Noble Art of Venerie and Hunting", 1575

Glen Footprints -tietokanta (<http://www.glen-footprints.com/>)

Glennien terveystutkimukset 2013 ja 2020–21

Katariina Mäki 2013

Katariina Mäki 2022 Laaja koiratutkimus: sukusiitos lisää sairastavuutta (12.07.2022). Saatavissa: <https://www.katariinamaki.com//laaja-koiratutkimus-sukusiitos-lisaa-sairastavuutta-koko-elaman-ajan/> (viitattu 7.9.2022)

Lappalainen, A. Koiran lonkkanivelen kasvuhäiriö, Suomen Kennelliitto ry, internetjulkaisu, viitattu 3.4.2017)

Lappalainen A., Hyvärinen T., Junnila J., Laitinen-Vapaavuori O. Radiographic Evaluation of Elbow Incongruity in Skye Terriers. J Small Anim Pract 2016, 57: 96-99

Suomen Kennelliiton julkaisut ja materiaalit

The Glen of Imaal Terrier BHCP 2022. Saatavissa: <https://www.glenhealth.co.uk/bhcp?fbclid=IwAR3aCOQacoYMIzWnO0HOKDsY9ybmW5AJUNyUGrhpfgk3pFeBCXpjuoXhHM> (viitattu 7.9.2022)



## **LIITE 1**

Tarkastettu ja hyväksytty glennien MH-profiili on ladattavissa: [https://glennit.fi/wp-content/uploads/2023/02/Glen-of-imaalinterrieri-MH-profiili\\_paivitetty\\_022023.xlsx](https://glennit.fi/wp-content/uploads/2023/02/Glen-of-imaalinterrieri-MH-profiili_paivitetty_022023.xlsx)

## **LIITE 2**

MH-luonnekuvauksen ihanne- ja keskivertoprofiili ladattavissa: [https://glennit.fi/wp-content/uploads/2023/02/21022023\\_Glennit\\_MH-ihanne\\_ka\\_ero.xlsx](https://glennit.fi/wp-content/uploads/2023/02/21022023_Glennit_MH-ihanne_ka_ero.xlsx)